



# التقرير السنوي

# 2021

1443/1442هـ



بِسْمِ اللَّهِ الرَّحْمَنِ الرَّحِيمِ



# التقرير السنوي الثامن والخمسون

نستعرض في هذا التقرير منجزات الصندوق  
خلال العام المالي 1443/1442 هـ (2021م)





” المملكة العربية السعودية ماضية نحو تحقيق كل ما يعزز رضاء المواطن وازدهار الوطن وتقدمه وأمنه واستقراره، والتمسير على المواطن لتحقيق مختلف المتطلبات التي تكفل له حياة كريمة - بإذن الله -

“



خادم الحرمين الشريفين

الملك سلمان بن عبدالعزيز آل سعود

حفظه الله





”  
طموحنا أن نبني وطناً أكثر ازدهاراً يجد فيه كل مواطن  
ما يتمناه، فمستقبل وطننا الذي نبنيه معاً لن نقبل إلا  
أن نجعله في مقدمة دول العالم.  
“

“



صاحب السمو الملكي

الأمين محمد بن سلمان بن عبدالعزيز آل سعود

ولي العهد نائب رئيس مجلس الوزراء وزير الدفاع



- 34 **الفصل الثاني : الوضع الراهن للصندوق**  
36 التنظيم الإداري  
37 الموارد البشرية  
42 التقدم التقني وبرنامج (بسر)

## تمهيد

- 10 كلمة معالي وزير البيئة والمياه والزراعة رئيس  
مجلس إدارة الصندوق  
12 كلمة مدير عام صندوق التنمية الزراعية نائب  
رئيس مجلس الإدارة  
14 رئيس وأعضاء مجلس الإدارة  
16 الرؤية والرسالة والقيم



- 46 **الفصل الثالث : الإنجازات المحققة خلال  
العام المالي 1443/1442 هـ (2021 م)**  
48 النشاط العام للصندوق  
64 مقارنات ومؤشرات  
66 المؤشرات المالية

## الفصل الأول - لمحة عامة

- 18 أهداف الصندوق  
20 القروض والخدمات الائتمانية  
24 الاستراتيجية والمبادرات



# 58

التقرير السنوي  
الثامن والخمسون



- 86 **الفصل السادس: الدعاوى القضائية**  
88 الدعاوى القائمة  
90 الأحكام القضائية النهائية ضد الصندوق  
90 الأحكام القضائية النهائية لصالح الصندوق



- 68 **الفصل الرابع: البرامج التنموية والتسويقية والشراكات مع الجهات الأخرى**  
البرامج  
70 التسويق الزراعي  
72 الجمعيات التعاونية  
73 الشراكات مع الجهات الأخرى  
74



- 94 **الفصل السابع**  
**استعراض نشاط الصندوق خلال (58) عام**  
96 التحديات والمنجزات  
97 ملحق الجداول الإحصائية



- 80 **الفصل الخامس**  
**الأثر الاقتصادي والتنموي للصندوق**  
**التنمية الزراعية**  
82 الأثر الاقتصادي والتنموي للصندوق  
82 مساهمة الصندوق في توفير الفرص الوظيفية  
83 القطاعات الاستراتيجية  
84 القروض التنموية

## كلمة رئيس مجلس الإدارة

الحمد لله رب العالمين،  
والصلاة والسلام على أشرف الأنبياء والمرسلين

لقد حققت استراتيجية صندوق التنمية الزراعية الممتدة من (2016م - 2021م) أهدافها - ولله الحمد - وواصل الصندوق تقديم خدماته التمويلية ومنتجاته الائتمانية لعملائه في القطاع الزراعي - بفضل الله - ثم بالدعم المتواصل الذي تقدمه الدولة - أيدها الله - لتطوير هذا القطاع المهم ورفع اقتصادياته. وقد شهد عام (2021م) بداية العمل في استراتيجية الصندوق المُحدثة، والتي تغطي الفترة من (2021م - 2025م).

ويسرني أن أقدم التقرير السنوي (الثامن والخمسين) لصندوق التنمية الزراعية للعام المالي 1443/1442هـ (2021م)، الذي يستعرض الجهود التي بُذلت خلال العام، لتعزيز أنشطة الصندوق في دعم القطاع الزراعي، والإسهام في تحقيق الأمن الغذائي، وتطوير خدماته التقنية المقدمة للمستفيدين، حيث قام بدعم مشاريع زراعية متعددة الأنشطة بلغت تكاليفها الاستثمارية (2617) مليون ريال، مقابل ما تم اعتماده من قروض بنحو (2022) مليون ريال.



معالي المهندس  
عبدالرحمن بن  
عبدالمحسن الفضلي

وزير البيئة والمياه والزراعة  
رئيس مجلس الإدارة



دعم مشاريع زراعية متعددة الأنشطة  
بلغت تكاليفها الاستثمارية

2,617 مليون ريال

ما اعتماده من قروض نحو

2,022 مليون ريال

إجمالي القروض المصروفة فعلياً  
حوالي

1,970 مليون ريال

كما بلغ إجمالي القروض المصروفة فعلياً حوالي (1970) مليون ريال، أسهمت بالتكامل مع سياسات وزارة البيئة والمياه والزراعة في تحقيق نسبة عالية من الإنتاج الزراعي المحلي في المجالات النباتية والحيوانية والسمكية، وتعزيز الأمن الغذائي، وتوفير عدد من فرص العمل في القطاع الزراعي. كما واصل الصندوق خلال العام نفسه الإسهام في مواجهة الآثار السلبية لجائحة فيروس كورونا المستجد (COVID-19)، من خلال استمرار العمل في مبادرة تمويل استيراد المنتجات الزراعية المستهدفة في مبادرة الأمن الغذائي.

وفي الختام، أتقدم أصالة عن نفسي ونيابة عن أعضاء مجلس إدارة الصندوق بالامتنان والتقدير لمقام خادم الحرمين الشريفين وسمو ولي عهده الأمين - حفظهما الله - على ما يقدمانه من دعم ومساندة للقطاع الزراعي. كما أشكر منسوبي الصندوق كافة على ما يبذلونه من جهود لخدمة هذا القطاع.

والسلام عليكم ورحمة الله وبركاته ..

## الحمد لله رب العالمين والصلاة والسلام على نبينا محمد وعلى آله وصحبه أجمعين السلام عليكم ورحمة الله وبركاته

يسرني من خلال هذا التقرير السنوي الثامن والخمسين لصندوق التنمية الزراعية أن أعرض ملخصاً تنفيذياً لأعمال الصندوق وأنشطته التمويلية للعام المالي المنصرم 1443/1442هـ (2021م)، والذي شهد الوصول إلى نسبة (38.5%) من برنامج التحول الاستراتيجي للصندوق وفق الاستراتيجية المحدثة (2021-2025م)، وكذلك العمل على إنجاز الأهداف المعتمدة للاستراتيجية ومن أبرزها التحول الرقمي وتعزيز الأمن السيبراني، وكذلك التوسع في مجال الإقراض، وإطلاق منتجات ائتمانية جديدة تلبى احتياجات القطاع الزراعي بالمملكة.

وبفضل الله استمر الصندوق في العام المالي (2021م) بتقديم خدماته التمويلية ومنتجاته الائتمانية للقطاع الزراعي، حيث وافق الصندوق على تقديم قروض بقيمة (2617) مليون ريال، فيما بلغت قيمة القروض المعتمدة (2022) مليون ريال، وبلغت قيمة القروض المنصرفة (1970) مليون ريال. وتنوعت هذه القروض ما بين خدمات ائتمانية استثمارية، وتمويل رأس المال العامل للمشاريع المتخصصة، وقروض تنمية لصغار المزارعين والمربين والصيادين، إضافة إلى القروض التشغيلية لدعم مسارات التنمية الزراعية واستدامتها وسلاسل الإمداد المتعلقة بها، وبرامج التنمية الريفية الزراعية، مع دعم الجمعيات التعاونية الزراعية لتوفير المنتجات والخدمات المساندة والتسويقية للقطاع الزراعي بما يعزز الأمن الغذائي. كما واصل الصندوق خلال هذا العام تنفيذ إحدى أهم مبادراته التي أطلقها خلال العام السابق خلال جائحة (كورونا)، بالتنسيق مع صندوق التنمية الوطني للتصدي لتداعيات تأثير فيروس كورونا المستجد، والمتمثلة في تمويل استيراد المنتجات الزراعية المستهدفة في استراتيجية الأمن الغذائي بمبلغ (1800) مليون ريال، حيث وصل عدد الطلبات إلى (27) طلباً بقيمة (1739) مليون ريال. وقد ساهمت هذه المبادرة وغيرها من المبادرات - ولله الحمد - في دعم القطاع الزراعي الخاص للقيام بدوره الفاعل في التنمية الاقتصادية، والمساهمة في تحقيق الأمن الغذائي ومساعدة المنشآت الصغيرة والمتوسطة في مواجهة تداعيات جائحة كورونا.

وبذلك يكون إجمالي عدد القروض المعتمدة منذ تأسيس الصندوق وحتى العام المالي 1443/1442هـ (2021م) نحو (468) ألف قرض، بلغت قيمتها الإجمالية أكثر من (55) مليار ريال. فيما بلغت متحصلات الصندوق السنوية أكثر من (784) مليون ريال من الأقساط المستحقة خلال العام المالي (2021م) والتي بلغت نحو (834) مليون ريال، وهو ما يمثل تحصيل (94%) من الأقساط المستحقة خلال العام المالي (2021م). وقد حقق الصندوق ارتفاعاً في فائض الميزانية بنحو (212) مليون ريال، مقارنة بعجز (27) مليون ريال خلال العام السابق.

## كلمة نائب رئيس مجلس الإدارة



الأستاذ  
منير بن فهد السهلي

المدير العام



وافق الصندوق على تقديم قروض  
بقيمة

2,617 مليون ريال

تمويل استيراد المنتجات الزراعية  
المستهدفة في استراتيجية الأمن  
الغذائي بمبلغ

1,800 مليون ريال

إجمالي عدد القروض المعتمدة منذ  
تأسيس الصندوق وحتى العام المالي  
1443/1442 هـ (2021م) نحو

468 ألف قرض

حقق الصندوق ارتفاعاً في فائض  
الميزانية بنحو

212 مليون ريال

كما قام الصندوق، وفي إطار تعزيز دوره التنموي، بالتكامل مع الجهات ذات العلاقة بإبرام عشر مذكرات تفاهم واتفاقيات تعاون مع عدد من البنوك والغرف التجارية والجامعات والجمعيات الزراعية التعاونية.

وفي رحلته نحو التحول الرقمي أطلق الصندوق نظام الإقراض الإلكتروني الجديد (رافد)، حيث اكتملت أتمتة طلبات وإجراءات الإقراض وتوفير جميع طلبات القروض والخدمات بشكل إلكتروني، من أجل تقديم تجربة جديدة ومميزة لعملاء الصندوق. كما أن النظام الجديد يعمل من خلال خدمة النفاذ الوطني الموحد التي تتيح الدخول إلى النظام بخصوصية تامة وأمان، وكذلك تدشين الخدمة المصرفية الإلكترونية لتنفيذ العمليات البنكية بالتعاون مع بنك ساب (B2B)، إضافة إلى اعتماد حوكمة عمليات الخدمات التقنية حسب معايير مكتبة البنية التحتية لتقنية المعلومات (ITIL v4.0). ويؤكد هذا التحول الرقمي اهتمام الصندوق وحرصه على تبني أفضل معايير الجودة والأمان لرفع كفاءة الخدمة وتسهيلها من أجل تحقيق رضا عملاء الصندوق، وتعظيم دوره التنموي للقطاع الزراعي.

وأكمل الصندوق مشروع تأسيس وحوكمة إدارة الأمن السيبراني، بالتزامن مع حصول الصندوق على شهادة تطبيق متطلبات المعيار العالمي لإدارة الأمن السيبراني (ISO/IEC 27032) وتطوير واعتماد الوثيقة المنظمة للجنة الإشرافية للأمن السيبراني وفقاً لمعايير الهيئة الوطنية للأمن السيبراني.

من جانب آخر حقق الصندوق المركز الثالث بين الجهات الحكومية على مستوى المملكة في جائزة «أفضل بيئة عمل» لعام (2021م) حسب التقييم الصادر من شركة «Great place to work». ويأتي ذلك تجسيدا لقيم الصندوق المتمثلة في المهنية في مجال العمل للإسهام في تطوير النظام التشغيلي، وتحقيق التميز المؤسسي، وتنمية الكفاءة البشرية للصندوق. كما أطلق خلال هذا العام، وبالتعاون مع صندوق تنمية الموارد البشرية (هدف)، برنامج التدريب على رأس العمل بمشاركة (28) متدرّباً ومتدربة في تخصصات مختلفة، لتمكينهم من اكتساب الخبرات والمهارات اللازمة في تخصصاتهم، وتهيئتهم للدخول في مجال سوق العمل. كما يتضمن التقرير عدداً من التفاصيل لأعمال الصندوق المختلفة.

وفي الختام أتقدم بالشكر الجزيل للقيادة الرشيدة - حفظها الله - على ما يجده الصندوق من دعم وتمكين في سبيل إنجاز أهدافه التنموية، ومواصلة دوره الحيوي في المساهمة في دعم الإنتاج الزراعي المحلي، وتحقيق الأمن الغذائي بما يتماشى مع السياسة الزراعية للمملكة.

والشكر موصول لمعالي وزير البيئة والمياه والزراعة رئيس مجلس الإدارة، وأعضاء المجلس لدعمهم المستمر لأعمال الصندوق المختلفة.

كما أشكر زملائي منسوبي الصندوق في الإدارات والفروع ومراكز الخدمة على جهودهم المتواصلة، مما مكّن الصندوق من تحقيق أهدافه، والحرص على تقديم خدمات متميزة لعملائه.

والسلام عليكم ورحمة الله وبركاته،،

## رئيس وأعضاء مجلس الإدارة



**معالي المهندس**  
**عبدالرحمن بن عبدالمحسن الفضي**  
رئيس مجلس الإدارة



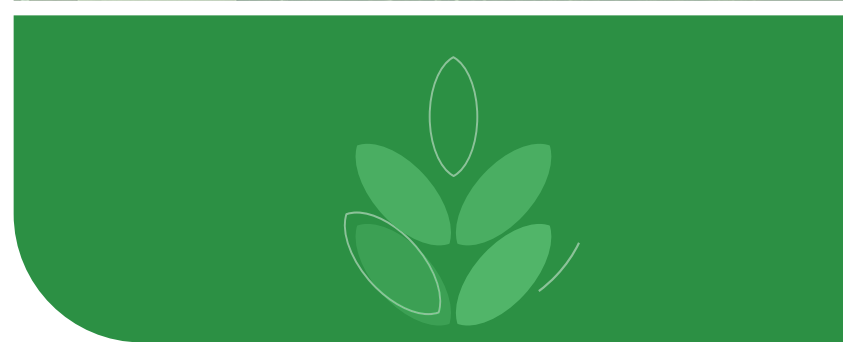
**الأستاذ**  
**منير بن فهد السهلي**  
نائب رئيس مجلس الإدارة - مدير عام الصندوق



**المهندس**  
**أحمد بن صالح العيادة**  
عضواً  
وزارة البيئة والمياه والزراعة



**المهندس**  
**ريان بن محمد نقادي**  
عضواً  
وزارة المالية





المهندس  
**أحمد بن رشيد البلاغ**  
عضواً  
من ذوي الخبرة والاختصاص



الأستاذ  
**عبدالإله بن محمد النمر**  
عضواً  
صندوق التنمية الوطني



الأستاذ  
**تركي بن ضيف الله المطيري**  
عضواً  
البنك المركزي السعودي



المهندس  
**أحمد بن طلال نافع**  
عضواً  
وزارة الاقتصاد والتخطيط



الأستاذ  
**خالد بن محمد العبودي**  
عضواً  
من ذوي الخبرة والاختصاص



الدكتور  
**أحمد بن صالح الصالح**  
عضواً  
من ذوي الخبرة والاختصاص



الدكتور  
**عبدالرحمن بن سليمان الطريقي**  
عضواً  
من ذوي الخبرة والاختصاص



الدكتور  
**صلاح بن محمد العيد**  
عضواً  
من ذوي الخبرة والاختصاص

## رؤية الصندوق



صندوق رائد يقدم أفضل حلول التمويل المستدام للمساهمة في تحقيق الاستراتيجية الزراعية .

## رسالة الصندوق



01 المساهمة في تعزيز الأمن الغذائي، مع المحافظة على الموارد الطبيعية.

02 المساهمة في النمو الاقتصادي، والتنمية الريفية الزراعية المستدامة بالاستفادة من الميز النسبية.

03 توفير أفضل وسائل التمويل والخدمات المميزة من خلال الشراكات الاستراتيجية.

04 تعزيز الاستدامة المالية وتطوير الكفاءات البشرية وتحقيق التميز التشغيلي ضمن سلسلة مخاطر سليمة.



## قيم الصندوق



التميز في الأداء  
والخدمات المقدمة  
للعلماء



خدمة العملاء  
بجودة عالية



العدالة في كافة  
تعاملاتنا



المهنية في مجال  
العمل



العمل بروح الفريق  
لتقديم أعلى الخدمات

# لمحة عامة



01



لمحة عامة



أهداف الصندوق



القروض والخدمات الائتمانية



الاستراتيجية والمبادرات



## لمحة عامة



يسعى صندوق التنمية الزراعية إلى إبراز أهم منجزاته ومساهماته في التنمية الزراعية، وإظهار دوره المؤثر على الاقتصاد المحلي في المملكة العربية السعودية، وضمان استقرار توافر المنتجات الغذائية «**الحيوانية والنباتية والسمكية**»، هذا وأكثر تجدونه في هذا التقرير المعد بعناية ليعكس صورة مشرقة لما تحقق من إنجاز. هذا التقرير يبرز إنجازات الصندوق للعام المالي 1443/1442هـ، (2021م).



## أهداف

## الصندوق



يسعى الصندوق إلى دعم التنمية الزراعية واستدامتها عن طريق القروض الميسرة والتسهيلات الائتمانية اللازمة، مع مراعاة الحفاظ على المياه، وترشيد استخداماتها الزراعية، والمحافظة على البيئة.





## الأهداف الاستراتيجية المتعلقة بالقطاع الزراعي

تمويل القطاع الزراعي لدعم التنمية الريفية الزراعية المستدامة، والتركيبية المحصولية حسب الميز النسبية للمناطق .



المساهمة في تحقيق الأمن الغذائي من خلال تمويل الإنتاج المحلي، وسلاسل الإمداد ورفع نسبة المحتوى المحلي، وتطوير التسويق والخدمات الزراعية.



تطوير وتحسين تجربة العملاء، وتقديم أفضل وسائل التمويل والخدمات.



تشجيع استخدام التقنيات والممارسات الحديثة للحفاظ على الموارد الطبيعية، وتحسين الإنتاجية الزراعية من خلال شراكات مميزة مع الجمعيات التعاونية الزراعية والقطاع الخاص ومراكز الأبحاث.



## الأهداف الاستراتيجية الداخلية:

ضمان الاستدامة المالية من خلال تحسين الكفاءة التشغيلية وإدارة السيولة من ضمن سياسة مخاطر سليمة.



تطوير النظام التشغيلي لتحقيق التميز المؤسسي وتنمية الكفاءات البشرية.





## القروض والخدمات الائتمانية



### أولاً :

#### الخدمات الائتمانية طويلة الأجل

هي الخدمات الائتمانية أو القروض التي لا تتجاوز فترة سدادها (10) عشر سنوات، وفترة السماح (2) سنتين على النحو الآتي:



#### « قروض تنموية

هي القروض التي تقدم لتمويل مجالات زراعية لغرض زراعة المحاصيل الحقلية بأنواعها، ومزارع الفاكهة، والمناحل، وقوارب الصيد.

#### « خدمات ائتمانية استثمارية

تُقدم لطلبات تمويل المشاريع المتخصصة الجديدة، والتوسعة، وإعادة التأهيل، والتي تتطلب دراسات جدوى اقتصادية، وتُحدّد فترة السداد للخدمات الائتمانية بناءً على التدفّقات النقدية، ودراسة المشروع، والتحليل الائتماني.



## ثانياً:

### الخدمات الائتمانية قصيرة الأجل

هي الخدمات الائتمانية أو القروض التي لا تتجاوز فترة سدادها (4) أربع سنوات على النحو الآتي:



#### « القروض التتموية التشغيلية

هي القروض التي تغطي التكاليف التشغيلية لدورة إنتاجية واحدة للمنشآت الصغيرة، والتي لا يتجاوز فترة سدادها (2) سنتين بعد فترة السماح، ولصغار مربي الماشية ومربي النحل والصيادين ومن في حكمهم بفترة سداد (4) أربع سنوات بعد فترة السماح وحسب دراسة كل منتج.

#### « الخدمات الائتمانية لتمويل رأس المال العامل للمشاريع المتخصصة

وهي الخدمات الائتمانية (دوارة/غير دوارة) التي تقدم لتمويل التكاليف التشغيلية بناءً على دراسة وتحليل احتياجات رأس المال العامل، وتحدد فترة السداد بما لا يتجاوز (2) سنتين باستثناء المشاريع المتضررة لأسباب خارجة عن إرادة العميل كالكثافات الزراعية، والأمراض الوبائية والتي تتطلب مدة إضافية بحيث لا يتجاوز فترة سدادها (4) أربع سنوات.

## الاستراتيجية والمبادرات

## استراتيجية الصندوق للفترة من (2021-2025)م

وتتميز أهداف الاستراتيجية الجديدة بالتوافق مع الاستراتيجية الوطنية للزراعة (2030)، واستراتيجية الأمن الغذائي في المملكة، واستراتيجية صندوق التنمية الوطني، وتأتي متوائمة مع رؤية المملكة (2030)، وما يتصل بها من برامج. كما تسعى هذه الاستراتيجية المحدثة لقيادة عملية التحول في الصندوق للسنوات المقبلة، وتعظيم دوره المستقبلي من خلال الاستمرار في دعم القطاعات الزراعية الرئيسة المستهدفة في الاستراتيجية الزراعية وهي:

- ◀ الدواجن
- ◀ البيوت المحمية
- ◀ الاستزراع المائي
- ◀ التنمية الريفية الزراعية المستدامة.
- ◀ التوسع عبر سلاسل الإمداد الزراعية والخدمات المساندة للقطاع الزراعي
- ◀ دعم الاستثمار الزراعي في الخارج في المحاصيل المستهدفة في استراتيجية الأمن الغذائي.

مع المحافظة على التوازن المالي وتعزيز الكفاءة التشغيلية، ورفع كفاءة الإنفاق، وتوطين المحتوى المحلي، وتحقيق أهداف الصندوق التنموية. كما أن الصندوق سيعمل على رفع حجم الإقراض وتحديث لوائحه الائتمانية لتقديم القروض في أثناء الفترة المقبلة من أجل مواكبة النمو المتزايد في هذا القطاع المهم.

مواكبة لما يشهده القطاع الزراعي من تغير وتطور كبير ومستمر، وما ينتظره من فرص واعدة وتوسع في جميع المجالات والأنشطة الزراعية، ولصدور عدد من الاستراتيجيات ذات العلاقة بالقطاع الزراعي (المياه، والبيئة، والأمن الغذائي)، فقد أصدر مجلس الإدارة موافقته على قيام الصندوق ممثلًا في الإدارة التنفيذية بتحديث الاستراتيجية للفترة من (2021-2025م)، بحيث تركز على تحديث الاستراتيجيات والأنظمة لجميع قطاعات الصندوق وإداراته المختلفة، ويشمل في نطاقه:



متابعته  
وتطويره



قياسها  
لمؤشرات الأداء



تطوير الخطط  
التنفيذية



رفع مستوى التحول الرقمي في تقديم خدمات الصندوق بما يكفل نمو الصندوق وبناء قدرات العاملين فيه كافة.



وقد تم تحديد ثلاث عشرة مبادرة ضمن الاستراتيجية المحدثة منها سبع مبادرات خارجية، وست مبادرات داخلية، سيتم تفصيل مواثيقها وأهدافها على النحو التالي:

## المبادرة

### 01 دعم الإنتاج المحلي الزراعي

#### أهم الأهداف



رفع تمويل البيوت المحمية إلى

1200 مليون ريال



رفع تمويل الدجاج اللاحم إلى

2000 مليون ريال



رفع تمويل الاستزراع السمكي إلى

1300 مليون ريال



#### نطاق المبادرة



« خارجي

#### وصف المبادرة



« المساهمة في دعم الإنتاج الزراعي المحلي وفقاً لتوجهات الاستراتيجية الوطنية الزراعية .

#### المحقق



21 %

## الاستراتيجية والمبادرات

## المبادرة

## 02 دعم برنامج التنمية الريفية الزراعية المستدامة

## أهم الأهداف



رفع تمويل القروض التنموية إلى

3000 مليون ريال



## نطاق المبادرة



« خارجي

## وصف المبادرة



« المساهمة في تعزيز التنمية الريفية بالاستفادة من الميز النسبية من خلال تقديم الخدمات الائتمانية التمويلية وفقاً لتوجهات ومبادرات برنامج التنمية الريفية الزراعية المستدامة .

## المحقق



11 %

## المبادرة

## 03 دعم التوسع عبر سلاسل الإمداد

## أهم الأهداف



رفع القروض المقدمة إلى

30 % من إجمالي الإقراض



## نطاق المبادرة



« خارجي

## وصف المبادرة



« تقديم الخدمات الائتمانية لدعم مشاريع المدخلات الزراعية والنقل والمناولة والتخزين والمعالجة والصناعات التحويلية الأولية والتسويق والتوزيع (خصوصاً تسويق وتصدير التمور).

## المحقق



13 %



## المبادرة

### 04 دعم الاستثمار الزراعي في الخارج

#### أهم الأهداف



رفع تمويل الاستثمارات الزراعية في الخارج إلى

5500 مليون ريال



#### نطاق المبادرة



« خارجي

#### وصف المبادرة



« المساهمة في تعزيز الأمن الغذائي من خلال تقديم الخدمات الائتمانية التمويلية، وفقاً لتوجهات ومبادرات استراتيجية الاستثمار الزراعي المسؤول في الخارج .

#### المحقق



11 %

## المبادرة

### 05 تشجيع استخدام التقنيات الحديثة وبالأخص تقنيات الري

#### أهم الأهداف



رفع تمويل استخدام التقنيات الحديثة إلى

2836 مليون ريال



#### نطاق المبادرة



« خارجي

#### وصف المبادرة



« تمويل وتحفيز استخدام التقنيات الحديثة خصوصاً تقنيات الري بالتنسيق مع المؤسسة العامة للري والجهات المعنية الأخرى، للمساهمة في الحفاظ على الموارد الطبيعية وتحسين الإنتاجية الزراعية.

#### المحقق



20 %

## الاستراتيجية والمبادرات

## المبادرة

## 06 تطوير محفظة الخدمات وتفعيل الشراكات

## أهم الأهداف



- إنشاء وظيفة الاستشارات، وتطوير وتفعيل الخدمات
- تفعيل منتجات التمويل الجديدة في القطاع الزراعي
- إنشاء وظيفة الشراكات وتطوير وتفعيل الشراكات.

## نطاق المبادرة



« خارجي

## وصف المبادرة



« تطوير المنتجات الائتمانية من خلال التعاون مع الجمعيات التعاونية والشراكات مع البنوك التجارية، وتفعيل الخدمات الاستشارية من خلال اعتماد الشركات المتخصصة .

## المحقق



33%

## المبادرة

## 07 تطوير استهداف العملاء وزيادة فعالية التسويق

## أهم الأهداف



- تطوير وتنفيذ استراتيجية التسويق
  - تطوير وتنفيذ استراتيجية تجربة العملاء الرقمية
  - الوصول إلى
- « 90% كنسبة رضا للعملاء

## نطاق المبادرة



« خارجي

## وصف المبادرة



« تطوير وتنفيذ خطط تسويق وإدارة علاقات العملاء تعتمد على نهج استباقي والتعاون مع الشركاء، واستخدام القنوات الرقمية لتحسين تجربة العملاء وتعزيز فعالية التشغيل.

## المحقق



50%



## المبادرة

### 08 تعزيز أنظمة تقنية المعلومات وأتمتة العمليات

#### أهم الأهداف



- تحديث البوابة الإلكترونية والتطبيق الذكي
- تطوير نظم الأعمال الرئيسية

إنجاز رقمنة وأتمتة الإجراءات والخدمات بنسبة

« 90 %



#### نطاق المبادرة



« داخلي

#### وصف المبادرة



« تأكيد الاحتياجات وتنفيذ الأنظمة والتطبيقات المرتبطة بالعمليات الأساسية، وذلك لتحسين فعالية الصندوق والارتقاء بتجربة العملاء .

#### المحقق



47 %

## المبادرة

### 09 تحسين إدارة المخاطر وتطوير إدارة الالتزام

#### أهم الأهداف



« 100 %

• تطبيق الالتزام بالسياسات بنسبة

« 100 %

• معالجة المخاطر الجوهرية والعالية المُبلغ عنها بنسبة



#### نطاق المبادرة



« داخلي

#### وصف المبادرة



« تعزيز إدارة المخاطر والالتزام والأمن السيبراني من خلال تطوير السياسات والإجراءات والشهادات ذات الصلة، ومتابعة تنفيذها في الصندوق .

#### المحقق



70 %

## الاستراتيجية والمبادرات

## المبادرة

## 10 تحديث نظام الصندوق وتحسين الحوكمة وإدارة الأداء

## أهم الأهداف



- « تحديث نظام الصندوق » ✓
- « تطبيق نموذج الحوكمة » ✓
- « تفعيل استراتيجية الأداء » ✓
- « تطوير مكتب التحول » ✓

## نطاق المبادرة



« داخلي

## وصف المبادرة



« تحديث نظام الصندوق بناءً على متطلبات الاستراتيجية وتوجهات المملكة وتحسين الحوكمة، وتطوير إطار متكامل لإدارة الأداء وتفعيله، ودعم التنفيذ الفعال للاستراتيجية من خلال إنشاء مكتب التحول

## المحقق



76%

## المبادرة

## 11 تحديث الهيكل التنظيمي والاستفادة المثلى من الموارد البشرية وإدارة التغيير

## أهم الأهداف



- « تحديث الهيكل التنظيمي » ✓
- « تعزيز الثقافة التنظيمية » ✓
- « وضع وتنفيذ خطة التدريب » ✓
- « الوصول إلى العدد الأمثل للموارد البشرية << 1200 موظف » ✓
- « رفع نسبة رضا الموظفين إلى أكثر من 90% » ✓

## نطاق المبادرة



« داخلي

## وصف المبادرة



« تنفيذ الهيكل التنظيمي المستهدف والتخطيط الاستراتيجي للموارد البشرية لرفع مستوى الإنتاجية، وتطوير الكفاءات وإدارة التغيير بما يدعم تحقيق استراتيجية الصندوق المحدثة.

## المحقق



41%



## المبادرة

### 12 تعزيز التميز المؤسسي

#### أهم الأهداف



« تطوير وتفعيل ذكاء الأعمال  »

« إنشاء وتفعيل وظيفة التميز المؤسسي  »

#### نطاق المبادرة



« داخلي »

#### وصف المبادرة



« تطوير إدارة الجودة وتطبيق ذكاء الأعمال لتعزيز اتخاذ القرارات وإدارة المعرفة والمعلومات »

#### المحقق



54 %

## المبادرة

### 13 مراجعة استراتيجية التسعير وتنفيذ الخطط المالية والانتقال إلى المعايير الدولية لإعداد التقارير المالية

#### أهم الأهداف



« خفض نسبة القروض المتعثرة لما دون 15 %  »

« تحقيق التوازن المالي  336 مليون ريال »

« رفع العائد على الاستثمار حتى 4.5 %  »

« رفع العائد على القروض حتى 2 %  »

#### نطاق المبادرة



« داخلي »

#### وصف المبادرة



« مراجعة استراتيجية التسعير للخدمات الائتمانية، وإعداد خطط مالية وتنفيذها لضمان الاستدامة المالية وتحقيق الأهداف التشغيلية. ويتضمن ذلك تعزيز محفظة الائتمان، ومعالجة الديون المتعثرة، وتحسين إدارة محفظة الاستثمار وكفاءة الإنفاق، والانتقال إلى المعايير الدولية لإعداد التقارير المالية »

#### المحقق



54 %

## رضا المستفيدين



وفي ظل هذا التوجه العام للدولة

يسعى صندوق التنمية الزراعية من خلال إجراء قياس دوري لتجربة المستفيدين من خدماته عبر فروعه المنتشرة على مستوى المملكة وعددها :

### « (14) فرعاً

بالإضافة إلى قنوات تقديم الخدمة الأخرى إلى معرفة مكان القوة لتعزيزها، ومواضع التحسين لتطوير الأداء فيها.

في ظل رؤية المملكة (2030)

أصبح قياس تجربة المستفيدين من الخدمات العامة في قمة اهتمامات القطاعات الحكومية. ويأتي قياس تجربة المستفيدين ضمن أولويات المركز الوطني لقياس أداء الأجهزة العامة (أداء) الذي أنشئ للاضطلاع بمهمة قياس أداء الأجهزة العامة، وما يترتب عليه من تحسين مستمر في أداء الأجهزة الحكومية.



## أهداف المشروع

يهدف المشروع، عموماً، إلى قياس تجربة المستفيدين من خدمات صندوق التنمية الزراعية، ويندرج تحت هذا الهدف العام بعض الأهداف التفصيلية على النحو التالي :

معرفة مدى رضا العملاء عن الخدمات المقدمة من الصندوق.



معرفة مدى جودة الخدمات المقدمة من الصندوق.



معرفة مستوى أداء الموظفين العاملين بالصندوق.



معرفة مدى وضوح إجراءات الحصول على خدمات الصندوق وسهولتها.



قياس مستوى الرضا عن الخدمات الإلكترونية بالصندوق.



قياس سهولة وسرعة الحصول على خدمات الصندوق.



تحديد نقاط القوة والضعف في أداء الصندوق.



قياس مدى الامتثال لمعايير تقديم الخدمة المعتمدة بالصندوق.



أظهر مؤشر رضا المستفيدين من خدمات الصندوق والمنفذ من قبل مركز الاستطلاع والقياس نتيجة :  
مركز الاستطلاع والقياس ونتيجة :

**76%**



ولقد أجرى الصندوق خلال هذا العام المالي 1443/1442هـ، (2021م) قياس تجربة المستفيد من الخدمات المقدمة وسرعة إنجاز المطلوب، وقد كانت النتائج جيدة، إذ أظهر مؤشر رضا المستفيدين من خدمات الصندوق والمنفذ من قبل مركز الاستطلاع والقياس نتيجة (76%)، ويطمح القائمون على الصندوق إلى تحقيق الرضا التام للمستفيدين من خدماته في المستقبل القريب إن شاء الله.

# الوضع الراهن للصندوق

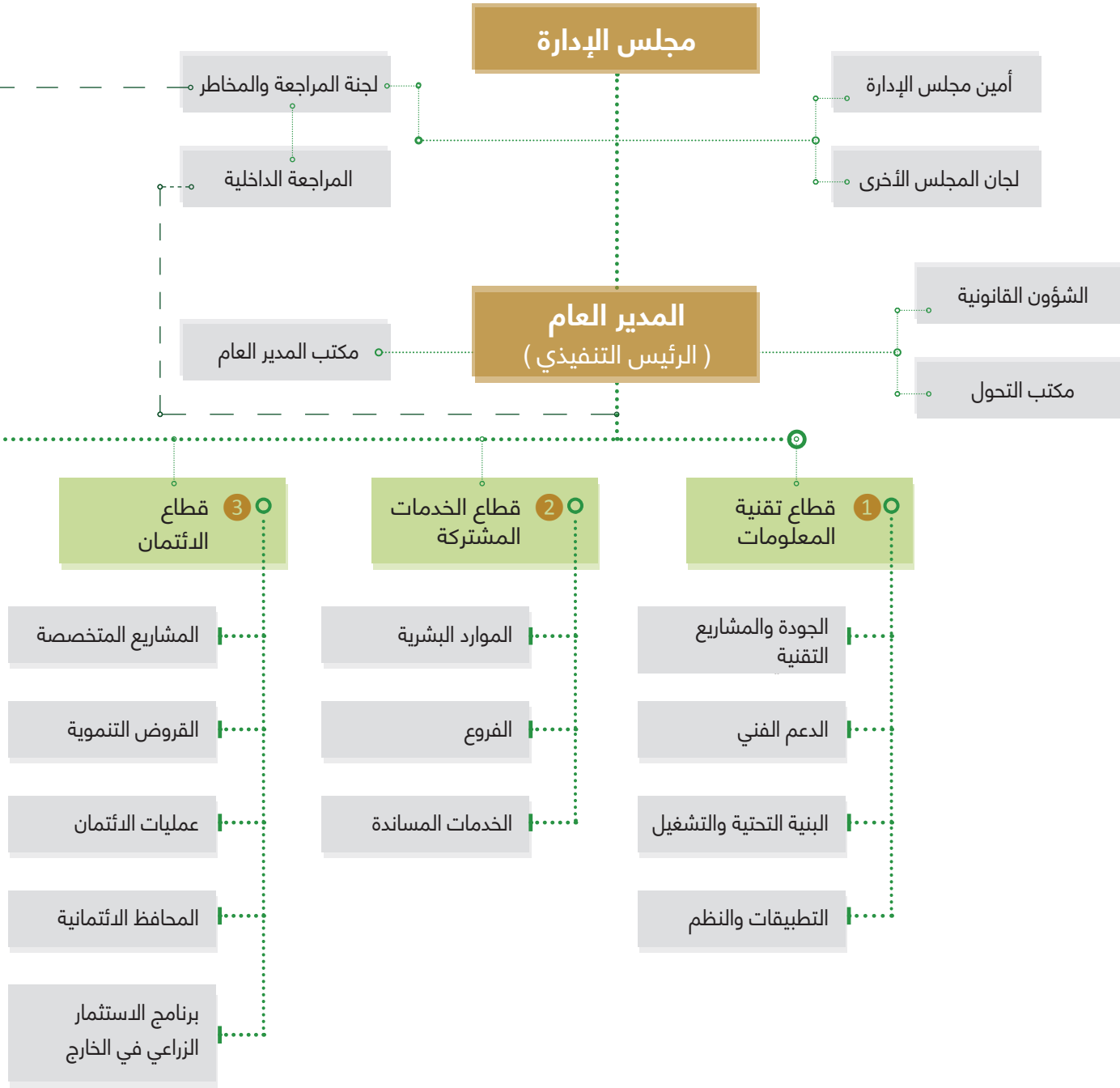


# 02



- التنظيم الإداري ✓
- الموارد البشرية ✓
- المباني ومراكز الخدمة المتميزة ✓
- الحوكمة ✓

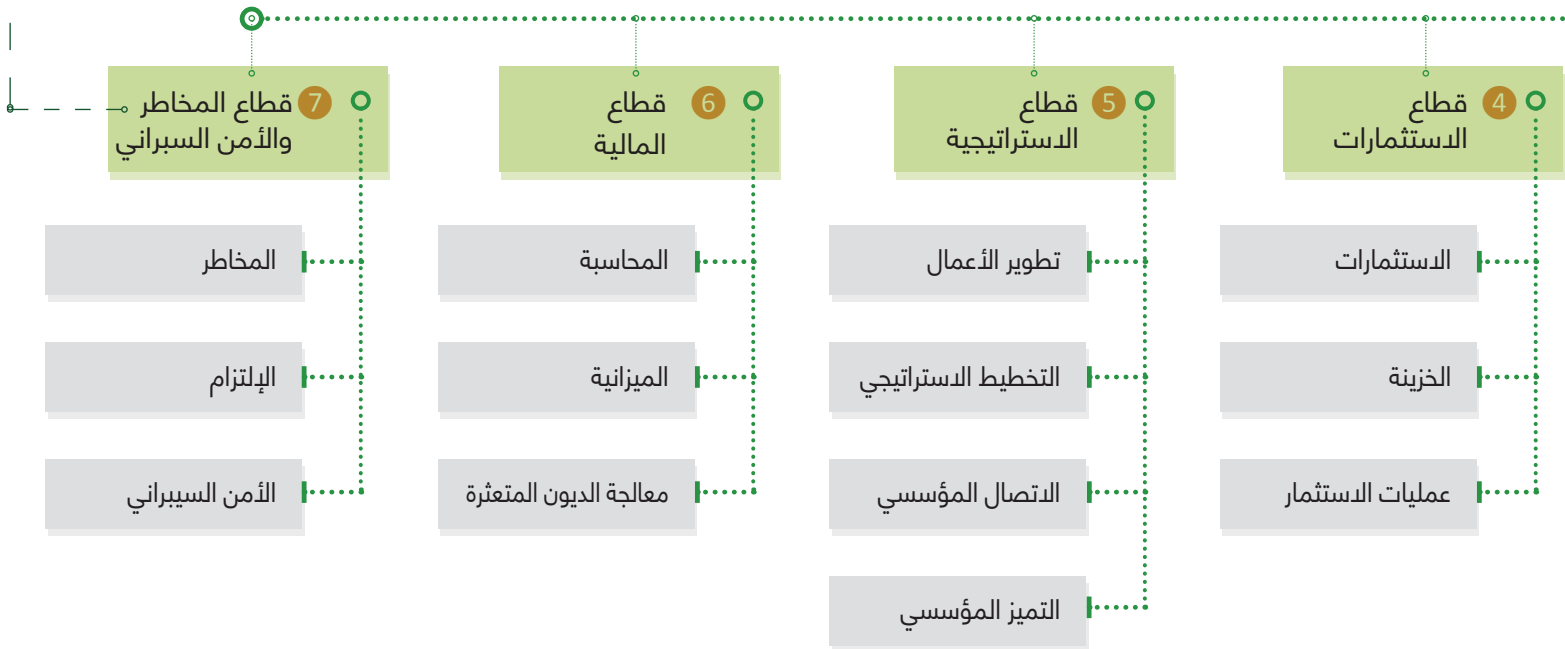
## التنظيم الإداري





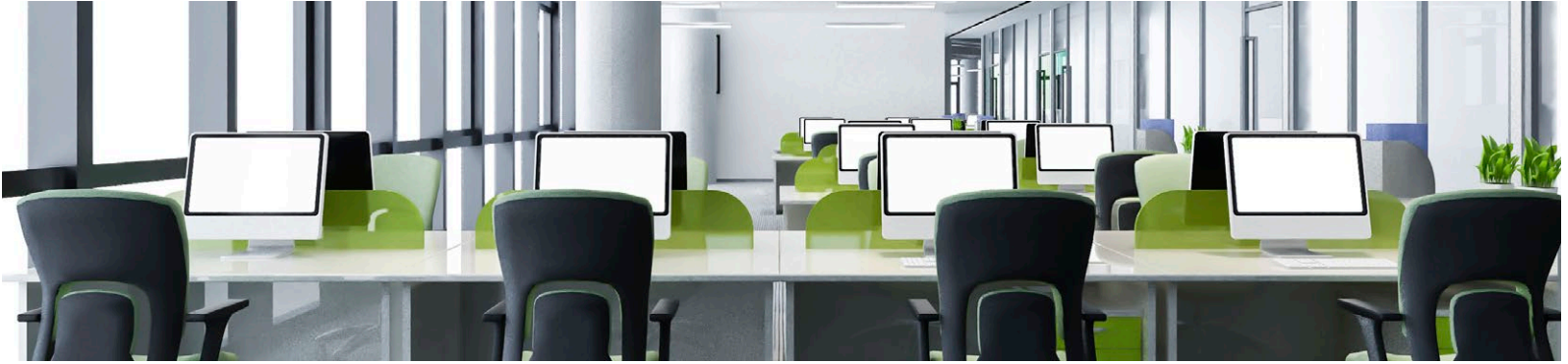
## تضمنت الاستراتيجية المحدثة للصندوق للفترة من (2021-2025 م) :

تطوير الهيكل التنظيمي بما يتماشى مع  
المرحلة الراهنة، ويحقق تطلعات الصندوق،  
ويتواءم مع مستجدات الاستراتيجية





## التنظيم الإداري



وضمن قطاع الخدمات المشتركة، توجد ثلاثة أقسام هي :

- 1 قسم تطوير الموارد البشرية.
- 2 قسم عمليات الموارد البشرية .
- 3 قسم التواصل الداخلي .

وكلها تتبع إدارة الموارد البشرية،

وكذلك أربعة أقسام هي :

- 1 قسم المشتريات والعقود.
- 2 قسم المشاريع والصيانة .
- 3 قسم الاتصالات والوثائق.
- 4 قسم الخدمات العامة والمستودعات .

وهذه الأقسام تتبع إدارة الخدمات المساندة،



فقد اشتمل التنظيم الإداري الجديد على :

- 1 مجالس الإدارة.
- 2 أربع لجان تابعة للمجلس.
- 3 المدير العام للصندوق.
- 4 بالإضافة إلى سبعة قطاعات رئيسية .
- 5 مكتب التحول المرتبط مباشرة بالمدير العام للصندوق .

وهناك أقسام تابعة لبعض القطاعات مثل :

- 1 قسم خدمة العملاء التابع لقطاع الاستراتيجية.
- 2 قسم متابعة الديون المتعثرة،
- 3 قسم هيكله الديون المتعثرة التابعين لقطاع المالية

وضمن قطاع الائتمان يوجد :

- 1 قسم عمليات الصرف تحت إدارة عمليات الائتمان.
- 2 قسم عمليات التحصيل تحت إدارة عمليات الائتمان.
- 3 قسم التحليل الفني والضمانات تحت إدارة المشاريع المتخصصة.
- 4 قسم التحليل المالي تحت إدارة المشاريع المتخصصة.
- 5 قسم المراقبة والجودة التابع لإدارة المحافظ الائتمانية.



## الموارد البشرية

### الكادر الوظيفي

تحقيق العدد الأمثل من الموارد البشرية  
بالصندوق والمتمثل في



موظف في نهاية عام  
2025م. **1,200**

الوقت الحاضر يبلغ عدد الموظفين الذين  
هم على رأس العمل



موظفاً بمختلف التخصصات  
والدرجات العلمية **1,721**



يعمل الصندوق- انطلاقاً من الاستراتيجية المحدثة للفترة من (2021-2025م)- على تحقيق الأهداف المرسومة لرفع كفاءة الكادر الوظيفي وتنميته بشكل مستمر بما يضمن تحقيق أعلى معايير النجاح، وتضمن إنجاز الأعمال بطريقة احترافية. وحسب مبادرة "تحديث الهيكل التنظيمي والاستفادة المثلى من الموارد البشرية وإدارة التغيير" والتي يسعى من خلالها الصندوق إلى تحقيق العدد الأمثل من الموارد البشرية بالصندوق والمتمثل في (1200) موظف في نهاية عام (2025م).

في الوقت الحاضر يبلغ عدد الموظفين الذين هم على رأس العمل **(1721) موظفاً**، بمختلف التخصصات والدرجات العلمية، وقد تقلص عدد الموظفين بنسبة (2%) عن العام المالي السابق (2020م)، وهو ما يتماشى مع خطة التحول للموارد البشرية.

وقد زاد عدد الموظفين الذين يحملون درجة الماجستير هذا العام عن العام المالي السابق بثلاثة موظفين، وكذلك زاد عدد الموظفين من حملة الدبلوم العالي من (37) موظفاً إلى (39) موظفاً. أما حملة شهادة الدكتوراه فلم يحدث أي تغيير لهذا العام.

نسبة التغيير	2020	2021	
0%	6	6	« حملة الدكتوراه
3.75%	80	83	« حملة الماجستير
5.4%	37	39	« حملة الدبلوم العالي
2-%	1,755	1,721	« عدد الموظفين

## الموارد البشرية

## قياس الرضا الوظيفي



## حقق الصندوق المركز الثالث بين الجهات الحكومية على مستوى المملكة في جائزة "أفضل بيئة عمل" لعام (2021)م، حسب التقييم الصادر من شركة Great Place To Work®.

حيث تضمنت الجائزة الإعلان عن أفضل بيئات العمل ضمن القطاع العام، إن الحصول على هذا المركز جاء تجسيدا لقيم الصندوق المتمثلة في المهنية في مجال العمل، وذلك من خلال المشاركة الفاعلة للزملاء في استبيان مشروع قياس الرضا الوظيفي لأجل الإسهام في تطوير النظام التشغيلي، وتحقيق التميز المؤسسي، وتنمية الكفاءة البشرية للصندوق.

وهذه النتائج ضمن العوامل التي يسعى الصندوق من خلالها إلى جعل بيئة العمل الداخلية أكثر كفاءة وجاهزية لتقديم أفضل الخدمات لعملاء الصندوق.



- برامج الهندسة والصيانة. K
- برامج المالية والمحاسبة. K
- برامج سلاسل التوريد والخدمات اللوجستية. K
- برامج الإدارة والاستراتيجية. K
- برامج اللغات. K
- البرامج القانونية وإدارة العقود. K
- برامج تقنية المعلومات والحاسب. K
- برامج التمويل والائتمان. K
- برامج التدقيق والمخاطر. K
- برامج الموارد البشرية والتدريب. K

نجح الصندوق ممثلاً في إدارة تطوير  
الموارد البشرية في إلحاق



موظفياً بدورات تدريبية  
مختلفة وبرامج متنوعة تلي  
أهداف الصندوق.

1,175

بلغت البرامج التي تم التدريب عليها



برنامجاً تدريبياً

133

## التدريب والتطوير

يحرص الصندوق على تطوير وتنمية كوادره الوظيفية، لما يمثله ذلك من دور مهم في تأدية مهامهم الوظيفية المنوطة بهم بكفاءة ومقدرة عالية. وبسبب ما مرت به المملكة خلال عام (2021م) من جائحة كورونا فقد أثر ذلك بشكل مباشر على تنفيذ كثير من البرامج التدريبية المخطط لها خلال عام (2021م). ومع هذا فقد نجح الصندوق ممثلاً في إدارة الموارد البشرية في إلحاق (1,175) موظفياً بدورات تدريبية مختلفة وبرامج متنوعة تلي أهداف الصندوق المتمثلة في

« رفع كفاءة موظفيه.

« إكسابهم أحدث التطورات في مجال أعمالهم.

وقد بلغت البرامج التي تم التدريب عليها (133) برنامجاً تدريبياً، كان أبرز هذه البرامج:



## الموارد البشرية

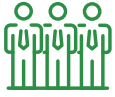
### التدريب والتطوير



أما فيما يخص التدريب التعاوني مع الجهات والقطاعات الأخرى :

#### التدريب التعاوني مع الجامعات





0 « ذكر 3 « أنثى	الاستثمارات	K
0 « ذكر 1 « أنثى	الأعمال المؤسسية	K
1 « ذكر 5 « أنثى	الائتمان	K
2 « ذكر 2 « أنثى	العلاقات العامة	K
0 « ذكر 2 « أنثى	القانونية والعقود	K
1 « ذكر 4 « أنثى	المحاسبة	K
0 « ذكر 2 « أنثى	المخاطر	K
0 « ذكر 3 « أنثى	الموارد البشرية	K
1 « ذكر 1 « أنثى	تقنية المعلومات	K
5 « ذكر 23 « أنثى	المجموع	K

## المباني ومراكز الخدمة المتميزة

يقدم الصندوق خدماته من خلال فروع ومراكز الخدمة المتميزة المنتشرة في أرجاء المملكة

بالإضافة إلى

مركز خدمة  
متميزة

47

عدد الفروع التابعة للصندوق

14 فرعاً

## برنامج تمهير

أطلق صندوق التنمية الزراعية برنامج التدريب على رأس العمل بالتعاون مع برنامج "تمهير" التابع لصندوق تنمية الموارد البشرية (هدف)، وذلك بمشاركة (28) متدرباً ومتدربة، يمثلون تخصصات جامعية متنوعة.



ويهدف البرنامج إلى تزويد المتدربين بالمهارات المطلوبة لسوق العمل، وزيادة فرص الحصول على فرصة وظيفية مناسبة.



ويتمثل دور الصندوق في تمكين المتدربين من اكتساب الخبرات والمهارات اللازمة في تخصصاتهم وتهيئتهم للمشاركة في سوق العمل. كما يقدم التدريب في الصندوق فرص العمل في مجالات مختلفة للتخصص الواحد، وهو ما يساعد المتدربين على التعرف إلى طبيعة الأعمال المختلفة وممارستها، وزيادة نسب توظيف المتدربين والمتدربات مستقبلاً.

وبعد إتمام البرنامج التدريبي الذي استمر لمدة



« 6 أشهر

حصل كل متدرب على شهادة خبرة من الصندوق.



## التقدم التقني وبرنامج التعاملات الإلكترونية الحكومية (يسر)



### برنامج التعاملات الإلكترونية الحكومية (يسر)

يهدف قياس التحول الرقمي الحكومي إلى المساهمة في تطوير الحكومة الرقمية بالمملكة العربية السعودية بما يتوافق مع التوجهات العالمية في التحول الرقمي، ويساهم في تحقيق أهداف رؤية المملكة 2030، حيث إن القياس يعمل على تشخيص الوضع الراهن للجهات الحكومية عبر إطار عام موحد لضمان تحقيق التحول الرقمي في جميع مراحلها، وتمكين الجهات الحكومية من تقييم وقياس تحولها، ومدى تطور أدائها بشكل ذاتي ومستمر خلال العام في سبيل الوصول إلى حكومة رقمية متكاملة، وفق ضوابط تطبيق التعاملات الإلكترونية الحكومية في الجهات الحكومية، وهي المرجعية التشريعية لقياس التحول الرقمي الحكومي، والتي تم إقرارها بموجب قرار مجلس الوزراء رقم (40) بتاريخ 1427/2/27هـ، القاضي بإقرارها، والتعديل الذي طرأ عليه بقرار مجلس الوزراء رقم (252) وتاريخ 1431/7/16هـ.

في قياس التحول الرقمي التاسع، وهو آخر ما تم قياسه من قبل برنامج التعاملات الإلكترونية الحكومية (يسر).

لقد حقق الصندوق نسبة

**61.17%**

### التقدم التقني

يسعى الصندوق ممثلًا في قطاع تقنية المعلومات إلى تطبيق استراتيجية الصندوق وتحقيق رؤية المملكة (2030) في مجال البنية التحتية والتشغيل، وذلك من خلال تطوير أعمال تقنية وخدمات إلكترونية ضمن بيئة آمنة ومتطورة.

#### ومن هذه الأعمال التطويرية:

رفع كفاءة البنية التحتية من خلال زيادة عدد الخوادم ووحدات النسخ الاحتياطي.



اعتماد منهجية إدارة المشاريع الخاصة بمشاريع قطاع تقنية المعلومات.



### الخدمات التي تم إطلاقها خلال العام المالي (2021م)

إطلاق نظام الإقراض الجديد (رافد). ✓

إطلاق منصة الخدمات الإلكترونية الجديدة والتي تحتوي على ثمانية خدمات أثمانية رئيسة تمكن العملاء من طلب التمويل لأكثر من (200) منتج تمويلي. ✓

تفعيل الدخول على المنصة باستخدام النفاذ الوطني الموحد. ✓

حوكمة عمليات تشغيل تقنية المعلومات باستخدام معايير (ITIL4.0)، وأتمتتها بنسبة (100%) باستخدام نظام إدارة الخدمات التقنية (ITSM). ✓



## الحوكمة

### المبادئ الأساسية لحوكمة الصندوق

**01** مجلس إدارة فعال ومستقل يلتزم بتمثيل أصحاب المصلحة (إدارة الصندوق، الجهات الحكومية، المجتمع... إلخ) بشكل واضح.

**02** تشكيل اللجان في المجلس لضمان اشتراك أفراد ذوي مهارات ومؤهلات كافية لتقديم استشارات ذات مستوى عالٍ للمجلس والإدارة التنفيذية.

**03** توجيه الإدارة التنفيذية من قبل المجلس ومراقبة فعالية سياسات وقرارات الإدارة التنفيذية بما في ذلك تنفيذ الاستراتيجية.

**04** تطبيق السياسات والإجراءات بوضوح.

**05** التفويض الواضح للسلطات والمسؤوليات.

**06** المساءلة والرقابة، وذلك للحد من المخاطر وسوء الإدارة.

**07** الشفافية والوصول للمعلومات، والإفصاح المناسب بما يتماشى مع المتطلبات القانونية النظامية والممارسات الرائدة.

**08** إجراء عملية التدقيق السنوية بشكل مستقل من قبل المراجعين الخارجيين.

**08** المستوى العالي من الشفافية والمحاسبة والنزاهة سيكون دافعاً قوياً للأداء بشكل جيد وخلق قيمة على المدى الطويل.

### الحوكمة

في إطار سعي صندوق التنمية الزراعية إلى اعتماد إطار للحوكمة وفقاً لأفضل الممارسات الرائدة في مجال الحوكمة، قام الصندوق بتطوير وثيقة إطار الحوكمة بهدف تزويد مجلس الإدارة، والإدارة التنفيذية، والأطراف ذات العلاقة بهيكل وسياسات واضحة، ومبادئ توجيهية لضمان تحقيق أهداف الصندوق، وتطلعات الأطراف المعنية وتحقيق متطلبات الحوكمة.



حوكمة صندوق التنمية الزراعية هي عبارة عن نظام

**"توازن توزيع السلطات والمصالحيات"**

مصمم لتحقيق المواءمة والتكامل بين مصالح الأطراف المعنية المختلفة لدى :

1 الإدارة 2 الموظفين 3 العملاء 4 المجتمع

ولا تقتصر حوكمة الصندوق على الأمور القانونية، أو التقيد بالأنظمة واللوائح أو إدارة المخاطر، وإنما تشمل الهيكلية والعمليات والقواعد المتبعة في إدارة وتوجيه شؤون العمل، بهدف ضمان الاستدامة المالية للصندوق، وتعزيز القيمة للأطراف المعنية. وكذلك تنفيذ أنظمة رقابية لتفادي تضارب المصالح والسلوكيات الأخرى غير المناسبة.



## الحوكمة

### أهداف الأدلة

01 توفير سياسات وإجراءات معيارية لصندوق التنمية الزراعية.



02 تحديد المسؤوليات والصلاحيات لإجراءات الإدارة.



03 تزويد الإدارة التنفيذية والمراجع الداخلي ومسؤول الالتزام بمرجع معتمد لإجراء عمليات المراقبة والمتابعة بشكل ملائم.



04 استخدامها كمرجع لتدريب الموظفين الحاليين والموظفين حديثي التعيين.



### فوائد الحوكمة للصندوق



تحسين القدرة التنافسية.



الحصول على ثقة أصحاب المصلحة.



تقليل تأثير المخاطر ومعالجتها.

### أدلة السياسات والإجراءات ومصفوفة الصلاحيات للإدارات التنفيذية

يعد دليل السياسات والإجراءات بمثابة مرجع يهدف إلى مساعدة إدارات الصندوق على أداء أعمالها الوظيفية، لتحقيق التناسق والامتثال في أداء الأعمال، وتمثل مصفوفة الصلاحيات مسؤوليات كافة المستويات الإدارية.

وقد اعتمد صندوق التنمية الزراعية خلال خطة التحول الاستراتيجي للفترة من (2016-2021)م أدلة سياسات وإجراءات العمل بجميع الإدارات والأقسام الداخلية للصندوق ليكون بمنزلة مرجع يهدف إلى مساعدة الموظفين في أداء أعمالهم وواجباتهم الوظيفية اليومية لضمان التناسق في جميع الأعمال. وشملت جميع الإدارات والأقسام حسب الهيكل التنظيمي للصندوق :

- 1 الميزانية
- 2 المحاسبة
- 3 إدارة المشاريع
- 4 تطوير المنتجات
- 5 المرافق والخدمات
- 6 القانونية
- 7 المراجعة الداخلية
- 8 الاستراتيجية
- 9 البحوث والدراسات
- 10 الخزينة
- 11 التسويق والاتصال
- 12 التحصيل
- 13 الفروع
- 14 المشاريع المتخصصة
- 15 الموارد البشرية

لا تقتصر حوكمة  
الصندوق على الأمور  
القانونية، أو التقيد  
بالأنظمة واللوائح  
أو إدارة المخاطر،  
وإنما تشمل الهيكلية  
والعمليات والقواعد  
المتبعة في إدارة وتوجيه  
شؤون العمل، بهدف  
**ضمان الاستدامة  
المالية للصندوق**

**صندوق التنمية الزراعية**  
Agricultural Development Fund  
المملكة العربية السعودية



الإجازات المحققة خلال  
العام المالي  
1443/1442هـ، (2021م)



# 03



النشاط العام للصندوق



جائزة الملك عبد العزيز للجودة "التميز المؤسسي"



مقارنات ومؤشرات (2021-2020)



المؤشرات المالية والتوازن المالي للعام المالي 1443/1442 هـ (2021م)



## النشاط العام للصندوق



جدول رقم (1-3)

- |   |                      |       |            |
|---|----------------------|-------|------------|
| 1 | القروض الموافق عليها | 2,617 | مليون ريال |
| 2 | القروض المعتمدة      | 2,022 | مليون ريال |
| 3 | القروض المنصرفة      | 1,970 | مليون ريال |

## النشاط العام للصندوق

## حركة الإقراض والخدمات الائتمانية:

يقدم الصندوق منتجات إقراضية متنوعة تتماشى مع احتياجات العملاء والتي سوف نسهب في تفصيلها في الصفحات القادمة.



وقد وافق الصندوق خلال العام المالي 1443/1442هـ (2021م) على دعم الخدمات الائتمانية والاستثمارية والتنمية متعددة الأنشطة بقروض بلغت نحو (2617) مليون ريال، مقابل ما تم اعتماده من هذه القروض والتي بلغت نحو (2022) مليون ريال، كما كان إجمالي ما تم صرفه فعلياً خلال العام المالي 1443/1442هـ (2021م) حوالي (1970) مليون ريال.



أما بخصوص تفاصيل القروض المعتمدة من قبل الصندوق خلال العام المالي 1443/1442هـ (2021م) فهي على النحو التالي:

أولاً:

## الخدمات الائتمانية طويلة الأجل:

### قروض الخدمات الائتمانية الاستثمارية

يأتي هذا النوع من القروض في المرتبة الأولى من حيث قيمة القروض المقدمة، حيث تم اعتماد نحو (1166) مليون ريال خلال العام المالي 1443/1442هـ (2021م). وقد ساهمت هذه القروض في إقامة مشاريع جديدة وتوسعة مشاريع قائمة، بالإضافة إلى المساهمة في إعادة تأهيل بعض المشاريع المتعثرة. ويمكن تفصيلها كما يلي:

جدول رقم (2-3)

حالة المشروع	العدد	القيمة
جديدة	53	1,053,803,191
توسعة وإعادة تأهيل	7	112,595,316
المجموع	60	1,166,398,507

لمزيد من التفاصيل مراجعة جدول رقم (6)

### القروض التنموية

بلغت القروض التنموية طويلة الأجل لهذا العام نحو (69) مليون ريال، وقد كانت أهم مجالات الإقراض هي البيوت المحمية، الأغنام، معدات وآلات زراعية، غطاسات كهربائية، والمدرجات الجبلية، كما هو موضح في الجدول التالي :

جدول رقم (3-3)

النسبة	القيمة	المجالات
27	19,351,872	بيوت محمية وملحقاتها
11	7,844,814	أغنام وملحقات
9	5,801,985	الآلات الزراعية وملحقاتها
7	5,177,084	غطاس كهربائي وملحقاته
5	3,808,000	مدرجات جبلية
41	26,653,487	أخرى
100	68,637,242	المجموع

لمزيد من التفاصيل مراجعة جدول رقم (4)

## النشاط العام للصندوق



ثانياً :

## الخدمات الائتمانية قصيرة الأجل:

## الخدمات الائتمانية لتمويل رأس المال العامل للمشاريع المتخصصة

القروض المعتمدة في هذا النوع من أنواع القروض الممنوحة خلال العام المالي 1442/1443هـ (2021م) نحو (620) مليون ريال.

جدول رقم (3-4)

حالة المشروع	العدد	القيمة
رأس المال العامل (ضمان الاستيراد)	10	443,227,164
التكاليف التشغيلية	16	176,556,670
<b>المجموع</b>	<b>26</b>	<b>619,783,834</b>

لمزيد من التفاصيل مراجعة جدول رقم (2) و (3)

## القروض التنموية التشغيلية

بلغت القروض المعتمدة لهذا النوع من القروض خلال العام المالي 1442/1443هـ (2021م) نحو (167) مليون ريال، والتي تغطي التكاليف التشغيلية لدورة إنتاجية واحدة للمنشآت الصغيرة، وتشتمل على مجالات متعددة ومتنوعة.

جدول رقم (3-5)

المجالات	القيمة
أسمدة	312,088
محروقات	73,360
بذور	518,230
مبيدات	7,316
معدات صيد الأسماك	617,469
أخرى	57,753
تكاليف تشغيلية لمربي الماشية	165,229,686
<b>المجموع</b>	<b>166,815,902</b>

لمزيد من التفاصيل مراجعة جدول رقم (2) و (3)



ثالثاً :

### تصنيف القروض والخدمات الائتمانية حسب القطاعات

إن من أهم القطاعات المستهدفة من قبل الصندوق تتمثل في قطاع الدواجن، قطاع التصنيع، قطاع الأسماك والروبيان، والقطاع النباتي. الجدول التالي يوضح ما تم تقديمه خلال العام المالي 1442/1443 هـ (2021م).

جدول رقم (3-6)

القطاع	العدد	القيمة
قطاع الدواجن	40	675,674,388
القطاع النباتي	17	389,067,320
قطاع الاستزراع المائي	5	93,608,912
القطاع الحيواني	2	6,306,856
قطاع التصنيع	7	81,786,336
سلاسل الإمداد	4	85,909,278
التمويل بالشراكة مع البنوك	10	443,227,164
أخرى	1	10,602,087
<b>المجموع</b>	<b>86</b>	<b>1,786,182,341</b>

لمزيد من التفاصيل مراجعة جدول رقم (5)

رابعاً :

### تصنيف القروض والخدمات الائتمانية حسب نوع الضمانات

يمنح الصندوق خدماته الائتمانية إذا كانت مضمونة بنوع واحد أو أكثر من أنواع الضمانات التالية

- 1 الضمان الشخصي
- 2 الضمان العقاري
- 3 الضمان البنكي
- 4 ضمان الشركات
- 5 ضمان رهن أصول المشروع
- 6 ضمان رهن المخزون
- 7 ضمان رهن المحافظ الاستثمارية
- 8 ضمان التنازل عن إيرادات العقود

كما يمكن أن يكون الضمان مزيجاً من عدة أنواع من الضمانات، وعلى مستوى الأفراد فقد احتل الضمان الشخصي المرتبة الأولى في عدد المستفيدين، بينما حقق الضمان العقاري المرتبة الأولى في قيمة الضمانات المقدمة.

## النشاط العام للصندوق

نوع الضمان	العدد	القيمة
شخصي	3,491	184,301,142
عقاري	269	1,166,837,075
بنكي	4	235,102,936
شخصي + عقاري	9	33,201,858
أخرى	15	402,192,474
المجموع	3,788	2,021,635,485

لمزيد من التفاصيل مراجعة جدول رقم (7)

## الإعانات

قدم الصندوق خلال العام المالي 1443/1442 هـ (2021م)، حوالي (63 مليون ريال إعانة سداد) بناءً على قرار مجلس الوزراء رقم (217) وتاريخ 1425/7/28 هـ، والذي تم إيقاف العمل به لصدور قرار مجلس الإدارة رقم (7-463) وتاريخ 1437/6/8 هـ، بإيقاف منح الإعانات للقروض بجميع فئاتها باستثناء الموافقات التي سبقت صدور هذا القرار.

## التحصيل

تواكب إدارة الصندوق التطورات النظامية والأساليب الحديثة في طرق التحصيل، وذلك للاستمرار في تقديم القروض الزراعية، بالاعتماد على موارده الذاتية من تحصيل القروض. وقد قام الصندوق بعدد من الإجراءات لتسهيل عملية السداد على المواطنين عن طريق السداد إلكترونياً عبر جميع القنوات المصرفية، كذلك استخدام وسائل الاتصال بإرسال إشعارات تذكيرية للعملاء لسداد المستحق عليهم، وكذلك دعم أقسام التحصيل في فروع ومراكز الخدمة بالأعداد الكافية من المحصلين.



كما يحرص الصندوق على التعاون والتنسيق مع الجهات الحكومية في حسم ما يستحق من أقساط القروض على المتعاملين عند صرف المستحقات الخاصة بهم لدى تلك الجهات. وكذلك يحرص الصندوق على تذليل الصعاب على من يواجه صعوبات في السداد من قبل المزارعين أو المستثمرين من خلال إعادة جدولة القروض المترتبة عليهم. وعليه فقد بلغ عدد العقود المعاد هيكلتها خلال العام المالي 1442/1443 هـ (2021م) (1554) عقداً، بقيمة (250) مليون ريال.



1,554 ← عقوداً

بلغ عدد العقود المعاد هيكلتها خلال  
العام المالي 1442/1443 هـ (2021م)



250 ← بقيمة مليون ريال

وقد بلغ المحصل السنوي خلال العام المالي 1442/1443 هـ (2021م) أكثر من (784) مليون ريال، وبنسبة تحصيل تصل إلى (94%) من مجمل الأقساط المستحقة خلال العام المالي (2021م) والبالغة نحو (834) مليون ريال.

وبذلك بلغت جملة الأقساط المسددة للصندوق حوالي (35) مليار ريال، وبما نسبته (93.7%) من جملة الأقساط المستحقة والبالغة حوالي (37) مليار ريال منذ إنشاء الصندوق.

784 ← مليون ريال

بلغ المحصل السنوي خلال العام المالي  
1442/1443 هـ (2021م) أكثر من



94% ←

بنسبة تحصيل تصل إلى

## النشاط العام للصندوق

## مبادرات الصندوق للحد من الآثار الناتجة عن جائحة كورونا



استمراراً لما يعانيه القطاع الزراعي كغيره من القطاعات الاقتصادية بسبب جائحة فيروس كورونا (covid-19) والذي أثر بشكل مباشر على صغار المزارعين والمستثمرين، وحسب توجيهات حكومة خادم الحرمين الشريفين - حفظه الله - وبالتنسيق مع صندوق التنمية الوطني والجهات الأخرى ذات العلاقة ساهم صندوق التنمية الزراعية في التقليل من الآثار السلبية الناجمة عن الجائحة، من خلال إطلاق المبادرات الآتية:

## مبادرة تأجيل الأقساط المستحقة

1 بمخصصات بلغت (250) مليون ريال.

2 استفاد منها نحو (1554) مستفيداً.

## مبادرة تمويل استيراد المنتجات الزراعية المستهدفة في استراتيجية الأمن الغذائي:

مثل :

« الأرز

« زيت الطعام

« السكر

« اللحوم الحمراء

« الذرة الصفراء

« فول الصويا



← تم تخصيص (1800) مليون ريال .

← بلغت القروض الموافق عليها نحو (1739) مليون ريال

← استفاد منها (27) مقترضاً.



## النشاطات الاجتماعية والمؤتمرات والجوائز العالمية والمحلية التي حققها الصندوق

### شهادة تطبيق متطلبات المعيار العالمي لإدارة الأمن السيبراني

لقد كانت رؤية المملكة (2030) مصدر إلهام لنا لتحقيق خطوة غير مسبوقة في مجال الأمن السيبراني تتماشى مع تطلعات المملكة بأن تكون واحدة من أفضل قادة الأمن السيبراني في العالم.

وبعد نجاح الصندوق في الحصول على شهادتي الإيزو  
« معيار أمن المعلومات (ISO/ IEC 27001: 2013) »  
« معيار استمرارية الأعمال (ISO/ IEC 22301: 2019) »



يعتبر الحصول على شهادة الإيزو (ISO/ IEC 27032:2012) خطوة إضافية رائدة نحو تحقيق هدف استراتيجي متمثل في دمج أعلى معايير الأمن السيبراني وأمن المعلومات.

### لماذا تم اختيار شهادة الإيزو؟ وما هي فوائد الحصول على شهادة الآيزو؟

كان اختيار الحصول على شهادة المعيار العالمي (ISO/IEC 27032: 2012) للأمن السيبراني هدفاً استراتيجياً لإدارة الأمن السيبراني وقطاع تقنية المعلومات تماشياً مع الرؤية الاستراتيجية للصندوق بهدف تطبيق أعلى معايير وإجراءات الأمن السيبراني وأمن المعلومات. علاوة على ذلك، فهو بمنزلة خطوة إضافية لرحلة النجاح مع شريكنا العالمي (PECB MS) بعد الحصول على شهادتي (ISO/ IEC 27001: 2013)، و (ISO/ IEC 22301: 2019).

## النشاط العام للصندوق



لدى الصندوق خطة استراتيجية طويلة الأجل لتحقيق التميز في إدارة الأمن السيبراني وقطاع تقنية المعلومات. وبعد نجاح الصندوق في الحصول على شهادات الآيزو (ISO / IEC 27001: 2013) و(ISO 22301) و(ISO/ IEC 27032: 2012) فإننا نسعى لتعزيز الصندوق في مجال استدامة الخدمات المالية والزراعية،

بالإضافة إلى العمل مع الشركاء الاستراتيجيين لرفع المستوى التقني والوعي بالأمن السيبراني لعملاء الصندوق وشركائه، مما يمنح المملكة العربية السعودية مكانة أفضل في مجال الأمن السيبراني العالمي.



## رحلة الصندوق مع شهادات الآيزو <<

بدأت رحلة الصندوق نحو الاعتماد العالمي في عام (2017م) بعد اختيار شركة (PECB MS) شريكاً عالمياً لإصدار الشهادات الخاصة بمعايير الـ (ISO)، لقد كانت رحلة مذهلة، مليئة بالتحفيز والتحديات ونقل المعرفة، وصولاً إلى هذا الإنجاز بتحقيق ثلاث شهادات عالمية لمعايير أمن المعلومات، واستمرارية الأعمال، والأمن السيبراني.

وفي عام (2018م) حصل الصندوق على شهادة (ISO/ IEC 27001: 2013)، ليصبح واحداً من أوائل المنظمات في المملكة العربية السعودية في ذلك. وبعد ذلك النجاح حصل الصندوق على شهادة (ISO/ IEC 22301: 2019)، وأصبح أول عميل لدى شركة (PECB MS) في المملكة العربية السعودية يتم اعتماده لهذه الشهادة. ونظراً إلى التزام الصندوق بالنجاح في هذا المجال فقد تم اعتماد الصندوق من قبل الشريك العالمي (PECB MS) للحصول على شهادة (ISO/ IEC 27032: 2012)، ويسعدنا التعامل مرة أخرى مع الشريك العالمي (PECB MS) في إصدار الشهادات التي اخترناها. نستمتع في كل خطوة من تجربتنا مع (PECB MS) لاحترافية الشركة وانضباط موظفيها ومراجعيها.



## النشاط العام للصندوق

وكان أبرز ما حققه الصندوق في مجال المخاطر والأمن السيبراني خلال العام المالي (2021م) الآتي:

## « إدارة الأمن السيبراني:

تطوير واعتماد الوثيقة المنظمة للجنة الإشرافية للأمن السيبراني وفقاً لمعايير الهيئة الوطنية للأمن السيبراني، الانتهاء من مشروع تأسيس وحوكمة إدارة الأمن السيبراني بنسبة (100 %) واعتماد كامل مخرجات المشروع، رفع نسبة الالتزام بالضوابط الأساسية للأمن السيبراني من (59 %) بنهاية 2020م إلى (82 %) بنهاية 2021م.

## « إدارة المخاطر:

تطوير نموذج سجل المخاطر وفق أفضل الممارسات بعالم إدارة المخاطر، العمل على خفض المخاطر الجوهرية والعالية وفق المستهدفات وبخطة زمنية منظمة لها، تحديث وتطوير خطة استمرارية الأعمال والطوارئ، اعتماد مؤشرات حدود تحمل المخاطر (KRI) على مستوى الصندوق، تحديث دليل سياسات وإجراءات إدارة المخاطر.





## « إدارة الالتزام:

حوكمة إدارة الالتزام من خلال إصدار الخطة الاستراتيجية والسياسات ذات العلاقة، إنشاء قنوات الإبلاغ عن المخالفات والتي تستهدف جميع منسوبي وعملاء الصندوق، إصدار وحصر سجل الالتزام المتعلق بجميع التشريعات المنظمة للعمل.

**100%**

الانتهاء من مشروع تأسيس وحوكمة  
إدارة الأمن السيبراني بنسبة



اعتماد كامل مخرجات المشروع، رفع نسبة الالتزام بالضوابط الأساسية للأمن السيبراني من

**59%** بنهاية 2020م إلى

**82%** بنهاية 2021م

## جائزة الملك عبد العزيز للجودة "التميز المؤسسي"

تُعد الجائزة وسيلة لتحقيق التميز في الأعمال من خلال

توفير هيكل متكامل لتنسيق جميع أنشطة تحسين الأداء وإدارتها، وذلك بتمكين المنشآت من تقييم مستوى أدائها الحالي ومقارنته بمستوى الأداء في المنشآت المتميزة على مستوى العالم، ومن ثم العمل على سد الثغرات الموجودة بين المستويين.

« وتقدم الجائزة معايير محددة تمكّن المنشآت من قياس أدائها في عدة مجالات رئيسة تساعد على تحسين الأعمال بصورة مستمرة لتحديد الأهداف، وترتيب أولوياتها وتنظيمها ومراجعتها، بغرض إنجاز هذه الأهداف.



« كما تعد جائزة الملك عبدالعزيز للجودة هي الجائزة الأم للتميز المؤسسي على مستوى المملكة العربية السعودية ولجميع القطاعات. ولذا، يُعد الاشتراك في الجائزة من أهم المؤشرات على تبني قيادات المنشآت للجودة والتميز، وتقديم منتجات وخدمات تلبية وتفوق تطلعات المستفيدين.



وبدأت رحلة الصندوق مع الجائزة من استكمال ملف الجاهزية في العام المالي (2019م) ليتم قبول ملف المشاركة للصندوق في شهر أكتوبر من عام (2020م) من ضمن (145) جهة تقدمت للمشاركة، ليتبعها مرحلة تقييم الجائزة في شهر أكتوبر من العام نفسه مع (66) جهة لتظهر نتائج التقييم في شهر ديسمبر ليتوج الصندوق بالجائزة البرونزية، بالإضافة إلى (27) جهة فائزة في الدورة الخامسة لجائزة الملك عبدالعزيز للجودة.

حصول الصندوق على هذه الجائزة وللمرة الأولى في تاريخه يؤكد تميز الصندوق وقدرته على المنافسة لتحقيق أعلى مستويات التميز المؤسسي، وهو ثمرة عمل جماعي من أعلى سلطة في الصندوق ممثلة في معالي الوزير رئيس مجلس الإدارة، وأعضاء المجلس، وجهود الإدارة التنفيذية وكافة منسوبي الصندوق، مما أدى إلى نجاح الخطط الموضوعة وفق استراتيجيات الصندوق وما تضمنته من أهداف طموحة من خلال تبني أفضل معايير الجودة لرفع كفاءة الخدمة، وسعيًا نحو تحقيق رضا عملاء الصندوق، وتعظيم دوره التنموي للقطاع الزراعي.

وللعلم، فإن الجائزة تقيس أداء الجهات المشاركة بشكل مستمر، لذا ما زال الصندوق مطالباً برفع جودة خدماته وتقديم منتجات وخدمات تلبية تطلعات المزارعين.



## ورش العمل والمؤتمرات: <<

شارك الصندوق بتعريف المشاركين والزوار بدوره في تمويل مصانع التمور والصناعات التحويلية، وذلك ضمن مهرجان تمور القويعية الثاني (خلاصنا ذهب) في 1442/8/5 هـ الموافق لـ 2021/3/18 م.



عقد الصندوق في 1442/6/28 هـ الموافق لـ 2021/2/10 م، ورشة عمل حول فرص الاستثمار الزراعي السعودي في القارة الإفريقية .



شارك الصندوق ممثلاً في إدارة تطوير الأعمال في 1443/4/25 هـ الموافق لـ 2021/11/30 م، في برنامج حاضنات أعمال المشاريع الزراعية الصغيرة.



في 1442/7/13 هـ الموافق لـ 2021/2/25 م، احتفل الصندوق والبنك السعودي الفرنسي بإنجاز تحقيق أهداف اتفاقية الشراكة بين الطرفين.



## «المنتجات الائتمانية الجديدة:»

أقر الصندوق لهذا العام مجالات إقراض جديدة، وذلك سعي منه إلى تطوير عمليات الإنتاج الزراعي بشتى مناحيه، وتوفير الآلات والمعدات المتطورة. ومن أهم مجالات الإقراض المستحدثة لهذا العام كانت (المستشفيات البيطرية، المنشآت البيطرية بأنواعها، تمويل الزراعة التعاقدية).

## «المستشفيات البيطرية :»

نظراً لقلة المستشفيات البيطرية المتكاملة بجميع التجهيزات الطبية، والحاجة الملحة إلى توافرها بأعداد مناسبة، أقر الصندوق تقديم الدعم لمثل هذه المشاريع ضمن الخدمات الائتمانية طويلة الأجل.

## «المنشآت البيطرية :»

تقوم الفكرة على تمويل المنشآت البيطرية (بأنواعها المختلفة) بشكل مباشر ضمن الخدمات الائتمانية طويلة الأجل للقروض التنموية، وذلك بمنح قروض تتمثل في قيمة التكاليف الاستثمارية للعملاء المتقدمين للصندوق من المرخص لهم بمزاولة النشاط.

## أهداف البرنامج

توفير فرص العمل المناسبة للشباب في مجال المنشآت البيطرية.



توفير الخدمات اللازمة لقطاع الثروة الحيوانية ودعم قطاع الماشية.



ضمان سلامة وجودة المنتجات الحيوانية، ورفع الكفاءة الاقتصادية لقطاع الثروة الحيوانية.





## أنواع برامج تمويل المنشآت البيطرية

### « العيادة البيطرية الأولية :

هي منشأة تقدم الخدمات العلاجية البيطرية الأولية للحيوانات المجترة الصغيرة، والحيوانات، الأليفة والطيور.

### « الصيدلية البيطرية :

هي الصيدلية التي تقوم بتوزيع العقاقير والمستلزمات البيطرية أو المنتجات لمالكي الحيوانات المنزلية والماشية، وجميع أنواع الحيوانات.

### « العيادة البيطرية المتنقلة :

هي عبارة عن سيارة مجهزة بمستلزمات الكشف والعلاج الميداني، تقوم بتقديم الخدمات البيطرية الوقائية والعلاجية في المدن والمناطق النائية حيث مواقع ممارسة نشاط الإنتاج الحيواني.

## « تمويل الزراعة التعاقدية :

يشير مصطلح "الزراعة التعاقدية" في صندوق التنمية الزراعية إلى العقود المستخدمة لترتيب نقل المنتجات الزراعية من المزارع إلى المستخدمين النهائيين مثل (العقود النقدية الآجلة)، والوسطاء (جمع المنتجات من عدد من المزارع الفردية في مصنع معالجة مركزي واحد)، وتجار التجزئة، أو المزارع الأخرى، حيث تتم الاستفادة من الإنتاج الزراعي بموجب اتفاقية بين المشتري والمزارعين، والتي تتطلب إنتاج وتسويق منتج أو منتجات المزرعة<sup>1</sup>.

## المنتجات المستهدفة:

### ⑤ المحاصيل البعلية



### ④ الخضراوات



### ③ البن



### ② القمح



### ① الفواكه



1 : تعريف منظمة الأغذية والزراعة للأمم المتحدة (الفاو)

## مقارنات ومؤشرات (2021-2020)

## الخطة السنوية للإقراض:

تم وضع خطة للإقراض السنوي، وذلك لتحقيق استراتيجية الصندوق للفترة من (2021-2025م)، ولمواءمة أهداف الصندوق مع رؤية المملكة (2030)، والاستراتيجية الوطنية للزراعة، وما يتبعها من أثر اقتصادي واجتماعي وتنموي.

وقد رصد لتحقيق هذه الأهداف مبلغ يقدر بـ (15.500) مليون ريال، تم توزيعها حسب القطاعات المستهدفة ولكامل فترة استراتيجية الصندوق (2021-2025)م.

وقد رصد لتحقيق هذه الأهداف مبلغ يقدر بـ

**15.500 مليون ريال**

تم توزيعها حسب القطاعات المستهدفة ولكامل فترة استراتيجية الصندوق (2021-2025)م



مقارنة ما تم إنجازه في عام (2021م) مع ما تحقق في عام (2020م)

نحو أهداف مرسومة، وبخطوات واثقة، يسعى الصندوق بجهود جبارة في تذليل الصعاب، لهذا القطاع الحساس المرتبط بالأمن الغذائي للمملكة العربية السعودية، حيث يضع الصندوق جُل إمكاناته، وبالتكامل مع بقية الجهات والقطاعات الخدمية، لمساعدة المزارعين على تخطي الأزمات، والمساهمة في نجاحهم، ونجاح مشاريعهم الزراعية.

جدول رقم (3-8)

النتيجة	2020	2021	مجال المقارنة
القروض الموافق عليها	3,708	2,617	القروض الموافق عليها
القروض المعتمدة	1,780	2,022	القروض المعتمدة
القروض المنصرفة	1,595	1,970	القروض المنصرفة
التحصيل	698	784	التحصيل
الديون المتعثرة	2,185	2,071	الديون المتعثرة
المبالغ بالمليون ريال			

## الإقراض:

زادت القروض المعتمدة بنسبة (14%) عن العام المنصرم، فيما انخفضت القروض الموافق عليها بـ (29.4%) مقارنة بالعام السابق. أما ما يخص المنصرف الفعلي فقد بلغ نحو (1970) مليون ريال، بزيادة (23.5%) عن العام السابق.

## التحصيل:

استمرار عملية التحصيل بخطوات وثيقة، وزادت نسبة المحصل لهذا العام بحوالي (12.3%) عن العام السابق، وفي المقابل انخفضت الديون المتعثرة بنسبة بلغت حوالي (5.2%) عن العام المنصرم. وهذا يعد مؤشراً على نجاح برامج عمليات التحصيل المطروحة من قبل الصندوق.



جدول رقم (3-9)

2020			2021			المبالغ المخصصة كامل فترة الاستراتيجية	القطاع المستهدف
نسبة الإنجاز %	الطلبات الموافق عليها	المبالغ المخصصة	نسبة الإنجاز %	الطلبات الموافق عليها	المبالغ المخصصة		
83	476	575	99	530.9	535	2,000	قطاع الدواجن
132	477	360	233	407.7	175	1,200	قطاع البيوت المحمية
60	135	225	31	46.4	150	1,300	قطاع الاستزراع المائي
65	130	325	209	313.3	150	1,100	المشاريع الأخرى
28	281	1,000	0	0	450	5,500	الاستثمار الزراعي في الخارج
65	294	450	60	329	550	3,000	القروض التنموية (طويلة وقصيرة الأجل)
82	1,470	1,800	74	743	1,000	---	التمويل بالشراكة مع البنوك
	لا ينطبق		274	247	90	1,400	قطاع سلاسل الإمداد
88.8	444	500		لا ينطبق		---	تحفيز المنشآت الصغيرة والمتوسطة (مباشرة وغير مباشرة)
70	3,708	5,300	84	2,617	3,100	15,500	المجموع
	4,487			5,094			عدد القروض الموافق عليها

المبالغ بالمليون ريال



## المؤشرات المالية والتوازن المالي للعام المالي 1442/1443 هـ (2021م)

## النشاط العام للصندوق

جدول رقم (3-10)

المؤشر	2021	2020	الفرق	النسبة %
عوائد الاستثمار	669	446	223	50
إيرادات التشغيل	63	57	6	11
إجمالي الإيرادات	732	503	229	46
إجمالي المصروفات	520	530	-10	-2
الفائض أو العجز	212	-27	185	885

المبالغ بالمليون ريال



## الفائض أو العجز السنوي :

استطاع الصندوق تعزيز الاستدامة المالية ورفع جودة التخطيط المالي على الرغم من التحديات التي تواجهه نتيجة تداعيات جائحة كورونا، وأولويات الإنفاق في سبيل إنجاح مبادراته الساعية لتحقيق الأمن الغذائي، ودعم النمو الاقتصادي، والاستقرار في أسواق السلع والمنتجات الغذائية الزراعية في الأسواق المحلية، حيث حقق الصندوق فائضاً سنوياً مقداره (212) مليون ريال.



## قيمة المحفظة الاستثمارية :

6 %

نسبة الزيادة عن العام المالي (2020م).

12.857 مليون ريال

قيمة المحفظة الاستثمارية سنة (2021م).



## عوائد الاستثمار :

نتيجة لاستراتيجية إعادة تخصيص الأصول ارتفعت العوائد الاستثمارية خلال العام المالي (2021م) بحوالي (223) مليون ريال، وبزيادة مقارنة بالعام المالي السابق بنسبة (50%)، على الرغم من استمرار الآثار السلبية لجائحة كورونا على الاقتصاديات والأسواق المالية العالمية.



## إيرادات التشغيل :

ارتفعت إيرادات التشغيل لعام (2021م)، بنسبة نحو (11%) مقارنة بالعام المالي السابق، حيث وجّه أغلب الإقراض لمبادرات التقليل من آثار جائحة كورونا.



## المصروفات :

انخفضت المصروفات خلال العام المالي (2021م)، بنسبة (2%) مقارنة عن العام السابق.



## تفاصيل قيمة المحفظة الاستثمارية : <<

جدول رقم (3-11)

السنة	محافظة الأسهم	الصكوك والسندات	الصناديق	الودائع/صناديق أسواق النقد	الإجمالي
2021	3,978	300	5,543	3,033	12,857
2020	3,297	800	5,273	3,013	12,083

المبالغ بالمليون ريال

بيانات أولية





# 04



- البرامج ✓
- برامج التسويق الزراعي ✓
- الجمعيات التعاونية الزراعية والسمكية وذات الأغراض المتعددة ✓
- الشراكات مع الجهات الأخرى ✓
- الدعاوى القضائية ✓

## البرامج

مشاريع الأمن الغذائي التي ساهم الصندوق في دعمها خلال العام المالي 1442/1443 هـ، (2021م) <<

جدول رقم (1-4)

المبلغ	الوحدة	الطاقة	عدد القروض	نوع المشروع
328,135,709	طير/الدورة	6,378,876	22	دجاج للاحم
34,418,001	-	-	2	دجاج بيّاض
383,831,073	طن/السنة	44,907	14	بيوت محمية
22,706,131	-	-	2	تربية أسماك
5,902,781	طن/السنة	2,720	1	تربية روبيان
6,306,856	-	-	2	تسمين عجول
13,098,533	-	-	1	إنتاج ألبان
794,399,084	-	-	44	المجموع

لمزيد من التفاصيل مراجعة جدول رقم (13)

تمثل هذه المشاريع أكثر من

74%

من حيث عدد المشاريع الممولة لهذا العام .



وما نسبته

69%

من حيث قيمة القروض المعتمدة للمشاريع الزراعية .



بالإضافة إلى تقديم الدعم المباشر كخدمات ائتمانية لتمويل رأس المال العامل للمشاريع المتخصصة بقروض بلغت نحو (135) مليون ريال، لتغطية التكاليف التشغيلية لـ (13) مشروع.

## برامج الأمن الغذائي

يواصل صندوق التنمية الزراعية دعمه لبرامج الأمن الغذائي لما تمثله من أهمية بالغة، وفي ظل ما تمر به المملكة العربية السعودية وبقيّة دول العالم من تحديات اقتصادية، وشح في الموارد الطبيعية.

ومن هذا المنطلق حرص الصندوق منذ نشأته على المساهمة في تعزيز الأمن الغذائي متمثلاً في :

- دعم صغار المزارعين
- صيادي الأسماك
- الجمعيّات التعاونية الزراعية
- مربي النحل
- المستثمرين الزراعيين،
- الشركات المتخصصة.

تعد

- « مشاريع الدواجن
- « البيوت المحمية
- « الاستزراع السمكي

من أهم المشاريع التي تحظى بدعم كامل من الصندوق.

وقد كان آخر الفرص الاستثمارية المطروحة من قبل الصندوق في مجال تعزيز الأمن الغذائي تكمن في فتح الاستثمار الزراعي في الخارج، والتي تهدف إلى تأمين الإمدادات المستقرة في مجالات غذائية متعددة ذات أهمية قصوى داخل المملكة العربية السعودية.

لقد ساهم الصندوق خلال العام المالي 1442/1443 هـ (2021م) في تقديم الدعم لـ 44 مشروعاً زراعياً بلغت إجمالي قروضها أكثر من 790 مليون ريال

وفي الجدول التالي تفاصيل أكثر



## أهداف برامج التنمية الريفية الزراعية المستدامة: <<

تحسين دخل ومستوى معيشة صغار المزارعين.		تنوع القاعدة الإنتاجية للزراعة.	
المساهمة في الأمن الغذائي.		توفير فرص العمل.	
الحد من الهجرة، والمساهمة في الاستقرار الاجتماعي والتوطين.		الحفاظ على البيئة والموارد الطبيعية.	

## برامج التنمية الريفية الزراعية المستدامة: <<

- ك تطوير إنتاج وتصنيع وتسويق البن العربي.
- ك تطوير تربية النحل وإنتاج العسل.
- ك تنمية زراعة وتجارة الورد.
- ك تطوير إنتاج وتصنيع وتسويق الفواكه.
- ك تعزيز قدرات صغار الصيادين ومستزري الأسماك.
- ك تطوير قطاع مربي الماشية.
- ك تطوير زراعة المحاصيل البعلية.
- ك تطوير القيمة المضافة من الحيازات الصغيرة والأنشطة الريفية.

وقد بلغت القروض المقدمة لهذه البرامج خلال العام المالي (2021م) أكثر من :

**(178 مليون ريال)،**

كانت قروض صغار مربي الماشية نحو **(165 مليون ريال)**، ونحو **(8 ملايين ريال)** قروضاً تنموية لتربية الأغنام. وبلغت قروض صغار الصيادين ومستزري الأسماك نحو **(3.4 مليون ريال)**. أما برنامج إنتاج وتصنيع وتسويق الفواكه فقد بلغت القروض المقدمة لهم نحو **(1.6 مليون ريال)**، كما تم دعم منتجي البن العربي بقروض بلغت نحو **(532 ألف ريال)**.

## برامج التنمية الريفية الزراعية المستدامة: <<

انطلاقاً من رؤية المملكة (2030)، وسعيًا للمساهمة في تحقيق تنمية اقتصادية واجتماعية متوازنة، من خلال رفع الكفاءة والاستغلال الأمثل والمستدام للموارد الطبيعية الزراعية والمائية المتجددة، قامت وزارة البيئة والمياه والزراعة وبالتعاون مع منظمة الأغذية والزراعة للأمم المتحدة (الفاو) بالعمل على تطوير برنامج للتنمية الريفية الزراعية المستدامة للفترة من (2018-2025م)، بما يُمكن من استغلال واستثمار الفرص والموارد المتاحة والتميز النسبية للمناطق.

ومن هذا المنطلق كان لصندوق التنمية الزراعية المساهمة الفعالة في إنجاح مثل هذه البرامج، حيث دشّن خادم الحرمين الشريفين (حفظه الله) برنامج التنمية الريفية الزراعية المستدامة والمقدم من قبل وزارة البيئة والمياه والزراعة، وكذلك دشّن الصندوق البرنامج المساند للمساهمة في تمويل برنامج التنمية الريفية الزراعية المستدامة.



وقد خصص الصندوق مبلغ **ثلاثة مليارات ريال** تمويلًا مساندًا لبرنامج التنمية الريفية الزراعية المستدامة بالتنسيق مع وزارة البيئة والمياه والزراعة، والذي يتضمن دعم صغار المزارعين، والمربين، والصيادين، ومربي الماشية في ثمانية قطاعات واعدة حتى عام 2025م.





## البرامج

### برامج التسويق الزراعي

مشاريع التسويق الزراعي التي ساهم الصندوق في دعمها خلال العام المالي 1442/1443هـ، (2021م) <<

جدول رقم (2-4)

المبلغ	الوحدة	الطاقة	عدد القروض	نوع المشروع
72,027,530	طير/الساعة	6,000	2	مسالخ دواجن
20,501,737	طن/السنة	5,130	3	مصانع تمرور
2,130,000	-	-	1	مصانع أعلاف
43,556,066	طن/السنة	3,564	1	مصنع جلاتين ومواد عضوية
7,041,824	طن/السنة	1,500	2	مستودعات تبريد
39,867,454	-	-	1	مراكز تسويق المنتجات الزراعية
185,124,611	-	-	10	المجموع

لمزيد من التفاصيل مراجعة جدول رقم (14)

التسويق هو الوجه الآخر لعملية الإنتاج والمكمل لها. من هذا المنطلق يؤمن الصندوق بأهمية التسويق في مجال التنمية الزراعية، ويوليه اهتماماً بالغاً. وذلك من خلال دعم مشاريع التسويق الزراعي بشتى أنواعها كمراكز التسويق الزراعي، والمصانع المرتبطة بالتحويل الغذائي، أو المشاريع المرتبطة بشكل مباشر بالتسويق الزراعي كمستودعات التبريد، والمسالخ الآلية.

لقد اعتمد الصندوق خلال العام المالي 1442/1443هـ (2021م)، (10) قروض، بلغت قيمتها أكثر من (185) مليون ريال، موزعة على النحو الآتي:





## الجمعيات التعاونية الزراعية والسلمكية وذات الأغراض المتعددة

القروض المقدمة للجمعيات التعاونية والتي ساهم الصندوق في دعمها خلال العام المالي 1443/1442هـ، (2021م) <<

جدول رقم (3-4)

المبلغ	الوحدة	الطاقة	عدد القروض	نوع المشروع
36,000,000	طير/الساعة	12,000	1	مسلخ آلي
<b>36,000,000</b>	-	-	<b>1</b>	<b>المجموع</b>

لمزيد من التفاصيل مراجعة جدول رقم (15) و (16)

تمول الجمعيات التعاونية بنسبة (85%) للثلاثة الملايين الأولى من إجمالي التكاليف الاستثمارية، التي يوافق عليها الصندوق. وبنسبة (75%) إذا زاد القرض وحده أو ما بذمة الجمعية عن ثلاثة ملايين ريال، وذلك لتغطية قيمة مدخلات الإنتاج النباتي والحيواني والسلمكي، والمجالات والمشاريع الموجهة لرفع الكفاءة الإنتاجية والخدمية والتسويقية.



إيماناً من الصندوق بأهمية الدور الذي تلعبه الجمعيات التعاونية الزراعية، ودورها الفعال في التنمية الزراعية، وما تقوم به في مجال التسويق الزراعي (بصفة خاصة) من إحداث توازن فعلي بين العرض والطلب للمنتجات الزراعية، وبما يعمل على المساهمة في التغلب على المشاكل التسويقية للمزارع والمشروعات الزراعية، خصوصاً ذات السعات المحدودة، أو المتوسطة منها، وقد حرص الصندوق على تشجيع تلك الجمعيات والعمل على دعمها ومساعدتها بالقروض اللازمة. حيث أصدر الصندوق مؤخراً لائحة إقراض الجمعيات التعاونية الزراعية، والسلمكية، والجمعيات التعاونية متعددة الأغراض، والتي تشكل الخدمات الزراعية جزءاً رئيساً من نشاطها.

وقد ساهم الصندوق منذ إنشائه حتى نهاية العام المالي 1443/1442هـ (2021م)، في تمويل :

48 < جمعيات تعاونية زراعية



وبقيمة تمويلية إجمالية حوالي

459 < مليون ريال



كان نصيب هذا العام قرصاً تشغيلياً واحداً بلغ

36 < مليون ريال



## الشراكات والاتفاقيات مع الجهات الأخرى

الاتفاقيات المبرمة خلال العام المالي 1442/1443 هـ (2021م)

« اتفاقية تعاون بين صندوق التنمية الزراعية وشركة الوطنية الزراعية:

تهدف إلى بناء إطار موحد لتطوير القطاع الزراعي واستدامته من خلال تطبيق الأبحاث والدراسات الاقتصادية، ومشاركتها، وتطويرها، وسعيًا نحو استفادة كل طرف من خبرات وقدرات الطرف الآخر، وتشمل مجالات التعاون على النحو التالي :



التعاون في مجال التدريب العملي، والتدريب على رأس العمل بكل الإمكانيات والقدرات المتاحة لرفع المستوى العلمي للموظفين في جميع المجالات الإدارية والفنية والمالية.



دعوة كل طرف للطرف الآخر للحضور والمشاركة في ورش العمل والندوات واللقاءات والمنتديات التي يقيمها أو ينظمها أو يشارك فيها الطرف الآخر.



تبادل الاستشارات الفنية والاقتصادية في المجال الزراعي وفق إمكانياتهما المتاحة.



العمل على تطوير وإعداد أبحاث تطبيقية مشتركة تخدم الطرفين.



تبادل الخبرات والقدرات البشرية، وتسهيل الاستفادة من (الحقول الزراعية، المختبرات، والمعامل) لدى أي طرف بما يساهم في سرعة تنفيذ الأبحاث.



تبادل نتائج الأبحاث الزراعية والدراسات الاقتصادية المتوافرة في حال احتاجها أحد طرفي الاتفاقية.





## اتفاقية تعاون بين صندوق التنمية الزراعية ووزارة العدل:

وتهدف إلى:

يتيح الطرفان الخدمات الإلكترونية التي تقوم مقام التعاملات الورقية بينهما عبر الربط المباشر، أو عبر منصات الخدمات الإلكترونية ك (الإفراج، الرهن، فك الرهن، تحديث الصكوك، الكفالة).



وضع آلية لتصحيح وتحديث أرقام الصكوك المسجلة لدى الصندوق عبر خدمة (تحديث الصكوك العقارية).



يتيح كلا الطرفين لبعضهما بعضاً الارتباط المباشر عبر قناة التكامل الحكومية (GSB)، أو الشبكة الحكومية الآمنة (GSN) للخدمات الإلكترونية.



## مذكرة تفاهم بين صندوق التنمية الزراعية والصندوق السعودي للتنمية:

بهدف تحقيق التعاون المشترك لتبادل المعلومات والخبرات وتقديم الدعم فيما يخص التمويل الدولي ضمن مبادرة صندوق التنمية الزراعية (الاستثمار الزراعي السعودي المسؤول في الخارج)، وتمكين الشركات الزراعية من الاستثمار في الدول التي ينشط عمل الصندوق السعودي للتنمية فيها، وذلك من خلال التنسيق بين طرفي المذكرة بشأن تقديم الدعم والخبرات والمعلومات المكتسبة للصندوق السعودي للتنمية في مجال عمله لصندوق التنمية الزراعية وتوجيه جزء من مشاريعه لدعم المناطق التي يوجد بها شركات سعودية تنفيذاً لاستراتيجية برنامج الاستثمار الزراعي السعودي المسؤول في الخارج، وذلك من خلال:

العمل معاً على تفعيل آلية التعاون في مجال التمويل الدولي من خلال تقديم الدعم للطرف الآخر بكل أشكاله الممكنة لتحقيق مصالح المملكة العربية السعودية على الصعيد الدولي، وذلك من خلال تمكين الشركات السعودية الزراعية من الاستثمار الدولي.



بحث التعاون المشترك لكل دولة على حدة، وإيجاد الطريقة المثلى التي تخدم مصالح المملكة بما يتناسب مع طبيعة عمل كل منهما، والمتعلقة بالجوانب الفنية والتواصل وإطار الدعم المحدد لهذه الدولة أو المشاريع المستقبلية فيها.



تبادل المعلومات والبيانات والتقارير اللازمة والتي تدعم أعمال الطرفين.



تنسيق المشاركة في تنظيم الندوات والمؤتمرات والفعاليات وورش العمل التي تختص بأعمال الطرفين.



تطوير فرص الشراكات والاتفاقيات بشكل مستمر والمبادرات الدولية لخدمة قطاع الأعمال.



## الشراكات والاتفاقيات مع الجهات الأخرى

اتفاقية تعاون بين صندوق التنمية الزراعية وجامعة الملك فيصل: &lt;&lt;



توفير بيئة تعليمية وتدريبية شاملة تواكب أحدث المستجدات في هذا المجال.



بناء شراكات استراتيجية فاعلة ترسخ مبادئ وقيم العمل المشترك، وتعزيز التعاون الأكاديمي والتدريبي الهادف بما يخدم الأهداف والتوجهات الاستراتيجية للطرفين.



تبادل الخبرات للتكامل بين الجامعة والصندوق بما يعود بفوائد عديدة على الطرفين.



تسعى جامعة الملك فيصل وصندوق التنمية الزراعية إلى توفير بيئة تعليمية وتدريبية شاملة تواكب أحدث المستجدات، وتلبي الدور الريادي في خدمة المجتمع الذي تطمح الجهتان تحقيقه انطلاقاً من مسؤوليتهما المجتمعية، وذلك من خلال بناء شراكات استراتيجية فاعلة ترسخ مبادئ وقيم العمل المشترك وتعزز التعاون الأكاديمي والتدريبي الهادف بما يخدم أهدافهما وتوجهاتهما الاستراتيجية. وبناءً على الرغبة المشتركة للطرفين في خلق شراكة علمية أكاديمية تساهم في دعم وتطوير سبل التعاون المشترك وتبادل الخبرات في شتى المجالات الأكاديمية والاستشارية والبحثية والتدريبية فقد تم الاتفاق بين الطرفين على ما يلي:



## مذكرة تفاهم بين صندوق التنمية الزراعية واتحاد الغرف السعودية : <<



تبادل المعلومات والبيانات والتقارير التي تدعم أعمال الطرفين.



دعم البحوث والدراسات المشتركة المرتبطة بالجانبين.



تقديم الخدمات الاستشارية وتبادل المشورة العلمية في جميع الموضوعات المندرجة ضمن الاهتمام المشترك للطرفين.



المشاركة في تنظيم الندوات والمؤتمرات والفعاليات وورش العمل التي تخص أعمال الطرفين.



دعم تطوير فرص الشراكات والاتفاقيات والمبادرات الدولية لخدمة قطاع الأعمال.



مشاركة الصندوق في عضوية مجالس الأعمال والوفود التجارية مع الدول ذات العلاقة.



بناءً على رغبة الطرفين في تفعيل أطر التعاون المشترك بينهما بما يساهم في تحقيق أهدافهما المشتركة وتوحيد الجهود الرامية لتحقيق الأهداف المعززة لدعم الشراكات الاستراتيجية الدولية للمملكة، لذا يسعى الطرفان بالتنسيق بينهما في بناء وتطوير برامج الاستثمار الزراعي على المستويين المحلي والدولي بمختلف المجالات ذات الصلة بما يخدم القطاع. وضمن مجالات التعاون:

## الشراكات والاتفاقيات مع الجهات الأخرى

## نتائج الاتفاقيات السابقة

## الشراكات مع البنوك والمصارف التجارية: &lt;&lt;

بدعم وتمويل استيراد المنتجات والمستلزمات الزراعية، ويتم ذلك بفتح خط اعتماد مستندي، وإعادة تمويله من قبل البنوك التجارية بضمانة الصندوق للعميل وهذه البنوك هي (البنك السعودي الفرنسي، البنك السعودي للاستثمار، مصرف الراجحي، مجموعة سامبا المالية).

وقد قدم الصندوق لهذا العام عشرة قروض بالشراكة مع البنوك التجارية، ثمانية منها مع البنك السعودي للاستثمار بقيمة بلغت أكثر من (382) مليون ريال، وقرض بالشراكة مع البنك السعودي الفرنسي بمبلغ (60) مليون ريال، بالإضافة إلى قرض بالشراكة مع مجموعة سامبا المالية بمبلغ مليون ريال.

تهدف هذه الشراكة إلى المساعدة والتيسير على بعض (المستثمرين/ العملاء) المتقدمين على الصندوق، باستحداث خيارات جديدة للتمويل المقدم لهم. للحصول على التمويل والخدمات في مجال الاعتمادات المُستندية والتسهيلات الائتمانية المقدمة عن طريق البنوك التجارية، وذلك بالتعاون المشترك لتحقيق أهدافهما، وخاصة فيما يتعلق

وقد قدم الصندوق لهذا العام عشرة قروض بالشراكة مع البنوك التجارية:

ثمانية منها مع البنك السعودي للاستثمار بقيمة بلغت أكثر من

382 مليون ريال



وقرض بالشراكة مع البنك السعودي الفرنسي بمبلغ

60 مليون ريال



بالإضافة إلى قرض بالشراكة مع مجموعة سامبا المالية بمبلغ

1 مليون ريال





## الشراكة مع صندوق التنمية الصناعية السعودي: <<

استناداً إلى قرار مجلس الوزراء رقم (66) وتاريخ 1437/2/25هـ، القاضي بإيقاف زراعة الأعلاف الخضراء في مدة لا تتجاوز ثلاث سنوات، وقيام وزارة البيئة والمياه والزراعة بإعداد دراسة شاملة لتنفيذ ذلك، وإيجاد البدائل، وبناءً على قرار مجلس الوزراء رقم (235) وتاريخ 1437/6/5هـ، القاضي بالتدرج في رفع الدعم عن مدخلات الأعلاف بما فيها الشعير، ورغبة من صندوق التنمية الزراعية وصندوق التنمية الصناعية السعودي في تعزيز التعاون المشترك فيما بينهما، وإدراكاً منهما بأن وجود إطار للتعاون بين الطرفين من شأنه تمكينهما من تحقيق أهدافهما لتنمية صناعة الأعلاف، وذلك لتأمين احتياجات مربي الماشية عند تطبيق هذه القرارات بمزيد من الفاعلية، فقد تم بتاريخ 1438/11/25هـ توقيع اتفاقية تمويل مشتركة (لدعم صناعة الأعلاف في المملكة العربية السعودية) بين صندوق التنمية الزراعية وصندوق التنمية الصناعية السعودي. وتكمن أهداف هذه الاتفاقية في:

تعزيز التعاون بين الطرفين من أجل التوسع في صناعة الأعلاف لضمان تأمين احتياجات مربي الماشية عند تطبيق هذه القرارات، ولتغطية العجز في الأعلاف.



توحيد وتنسيق الجهود بين الطرفين لتجنب الازدواجية.



إنشاء محفظة تمويلية بمشاركة الطرفين وبما يتوافق مع نظاميهما بعد موافقة مجلس إدارة كل من الطرفين.



وضع قاعدة بيانات مشتركة بينهما يتم من خلالها وضع آلية موحدة للتمويل.



وانطلاقاً من هذه الأهداف فقد اتفق الطرفان على التعاون والاستفادة من قدراتهما في إيجاد التمويل اللازم لتغطية العجز الحاصل في مصانع الأعلاف. وقد وضع الطرفان برنامج عمل مشتركاً تتم مراجعته بشكل دوري. كما تم تشكيل لجنة لمتابعة وتنفيذ البرنامج. كان نصيب هذا العام قرضاً واحداً بلغ أكثر من (2) مليون ريال.

وعليه يكون إجمالي القروض  
المقدمة ضمن هذه الاتفاقية نحو: **42** مليون ريال

## جدول رقم (4-4)

المبلغ	عدد القروض	الجهة الممولة
382,227,164	8	البنك السعودي للاستثمار
60,000,000	1	البنك السعودي الفرنسي
1,000,000	1	مجموعة سامبا المالية
<b>443,227,164</b>	<b>10</b>	<b>المجموع</b>

وقد بلغت حصيلة القروض المقدمة ضمن هذه الاتفاقيات منذ إنطلاقها في العام المالي 1438/1439هـ (2017م) حتى هذا العام (2021م)

قرضاً **28**

بمبالغ بلغت أكثر من :

**922** مليون

## جدول رقم (4-5)

المبلغ	عدد القروض	الجهة الممولة
584,713,425	17	البنك السعودي للاستثمار
336,800,580	10	البنك السعودي الفرنسي
1,000,000	1	مجموعة سامبا المالية
<b>922,514,005</b>	<b>28</b>	<b>المجموع</b>

الأثر الاقتصادي والتموي  
لصندوق التنمية الزراعية



# 05



الأثر الاقتصادي والتنموي لصندوق التنمية الزراعية



مساهمة الصندوق في توفير الفرص الوظيفية



مساهمة الصندوق في الناتج المحلي



مساهمة الصندوق في الحفاظ على الموارد المائية



## الأثر الاقتصادي والتنموي والاجتماعي لصندوق التنمية الزراعية

### مساهمة الصندوق في توفير الفرص الوظيفية

ساهم الصندوق بطريقة مباشرة وغير مباشرة في خلق وظائف جديدة بلغت (7,336) وظيفة، وكذلك المحافظة على وظائف قائمة بلغت نحو (1,578) وظيفة، وعليه تكون إجمالي الفرص الوظيفية التي ساهم الصندوق في توفيرها :

8,915 وظيفة

إجمالي الفرص الوظيفية عام 2021 م جدول رقم (5-2)

نوع القروض	عدد القروض	القيمة مليون ريال	عدد الوظائف	النسبة
المشاريع المتخصصة	113	2,288	3,934	44.1
القروض التنموية	4,981	329	4,981	55.8
<b>المجموع</b>	<b>5,094</b>	<b>2,617</b>	<b>8,915*</b>	<b>% 100</b>

\* (وظائف جديدة + المحافظة على الوظائف القائمة)

### مساهمة الصندوق في الفرص الوظيفية للمرأة في القطاع الزراعي

بلغت الوظائف النسائية :

28% من إجمالي الوظائف التي ساهم الصندوق في خلقها أو المحافظة عليها.

مساهمة الصندوق في الفرص الوظيفية للمرأة جدول رقم (5-3)

نوع القروض	عدد القروض	القيمة مليون ريال	عدد الوظائف	نسبة الوظائف إلى إجمالي عدد الوظائف	نسبة القيمة إلى إجمالي قيمة الإقراض وفق نوع القرض
المشاريع المتخصصة	7	41	7	0.18	1.79
القروض التنموية	2,516	131	2,516	50.5	40
<b>المجموع</b>	<b>2,523</b>	<b>172</b>	<b>2,523</b>	<b>% 28.3</b>	<b>% 6.5</b>

### الأثر الاقتصادي والتنموي والاجتماعي لصندوق التنمية الزراعية

ساهم الصندوق منذ إنشائه حتى الآن في تعزيز الأمن الغذائي، ممثلاً في الدعم اللامحدود لصغار المزارعين، ومربي النحل، وصيادي الأسماك، والمستثمرين الزراعيين، والجمعيات التعاونية الزراعية، والشركات المتخصصة. ولأهمية الأمن الغذائي في ظل التحديات التي تواجه المملكة العربية السعودية اقتصادياً وسياسياً، وشح الموارد الطبيعية فإن من أهم الأهداف الاستراتيجية الذي يسعى صندوق التنمية الزراعية لتحقيقها وفقاً لاستراتيجية وزارة البيئة والمياه والزراعة، وبرامج التحول الوطني، وتحقيقاً لرؤية المملكة (2030) هو المساهمة في تحقيق أمن غذائي شامل مستدام في المملكة، وخلق فرص وظيفية، وتشجيع المزارعين وتقديم الدعم لهم.

لقد تم قياس الأثر التنموي والاقتصادي والاجتماعي للصندوق لعام (2021م) بناءً على معطيات القروض الموافق عليها والتي تتضمن بعض الإحصائيات التي يتطلبها القياس

إجمالي الموافقات لعام 2021 م جدول رقم (5-1)

النوع	العدد	القيمة
المشاريع المتخصصة	113	2.288 مليون ريال
القروض التنموية	4.981	329 مليون ريال
<b>المجموع</b>	<b>5.094</b>	<b>2.617 مليون ريال</b>





## قطاع البيوت المحمية :

يبلغ متوسط عدد الوظائف في مشروع البيوت المحمية والتي يساهم الصندوق إما في خلق فرص وظيفية جديدة، أو المحافظة على وظائف قائمة (69) **وظيفة**. وتبلغ نسبة مساهمة قطاع البيوت المحمية في خلق الوظائف (33.4%) للمشاريع المتخصصة، وبمعدل (3.2) **وظيفة** لكل مليون ريال يقدم من قبل الصندوق كقروض لقطاع البيوت المحمية.



## قطاع الاستزراع السمكي :

يبلغ متوسط عدد الوظائف في مشروع الاستزراع السمكي والتي ساهم الصندوق إما في خلق فرص وظيفية جديدة، أو المحافظة على الوظائف القائمة (24.4) **وظيفة**، وتبلغ مساهمة قطاع الاستزراع السمكي نسبة (3.1%) من إجمالي وظائف المشاريع الزراعية المتخصصة. وبمعدل (2.6) **وظيفة لكل مليون ريال** يقدم كقرض لقطاع الاستزراع السمكي.

## القطاعات الاستراتيجية - مشاريع متخصصة :

ساهمت المشاريع الاستراتيجية الممولة (الدجاج اللاصم، البيوت المحمية، الاستزراع السمكي) في خلق وظائف جديدة، والمحافظة على الوظائف الحالية لعدد :

2,221 وظيفة

خلال العام المالي (2021م).

البيانات التفصيلية للقطاعات الاستراتيجية جدول رقم (4-5)

القطاع	عدد القروض	القيمة مليون ريال	عدد الوظائف	الطاقة الإنتاجية
الدجاج اللاصم	31	231	786	110 آلاف طن
البيوت المحمية	19	408	1313	36 ألف طن
الاستزراع السمكي	5	46	122	6.2 ألف طن

## قطاع الدجاج اللاصم :

بناءً على المعطيات السابقة فإن متوسط عدد الوظائف في مشروع الدجاج اللاصم تبلغ (25) **وظيفة**، والتي يساهم الصندوق في خلقها كوظائف جديدة، أو المحافظة على الوظائف القائمة. ويساهم قطاع الدجاج اللاصم في إيجاد ما يعادل (20%) من الوظائف المتولدة من المشاريع الزراعية المتخصصة، وذلك بمعدل (3.4) **وظيفة** لكل مليون ريال يقدم من قبل الصندوق كقروض لقطاع الدجاج اللاصم .

## الأثر الاقتصادي والتنموي الاجتماعي لصندوق التنمية الزراعية



### القروض التنموية

يبلغ متوسط القرض التنموي : **66 ألف ريال**

خلال هذا العام (2021م) حازت قروض مربي الماشية التشغيلية النصيب الأكبر من حيث عدد القروض التنموية

بنسبة بلغت : **90.6%**  
من إجمالي عدد القروض التنموية

و نسبة بلغت : **65.6%**  
من حيث قيمة القروض التنموية

وتساهم القروض التنموية في خلق وظائف ذات دخول مجزية. ويوضح الجدول المرفق مساهمة أهم أنواع القروض التنموية في إيجاد هذه الوظائف

البيانات التفصيلية للمساهمة الوظيفية حسب كل قطاع جدول رقم (5-5)

القطاع	نسبة المساهمة في وظائف المشاريع المتخصصة	نسبة القيمة إلى إجمالي قيمة الإقراض وفق نوع القرض	عدد الوظائف لكل مليون ريال ممول	كمية الإنتاج لكل مليون ريال ممول
الدجاج اللاحم	20%	8.8%	3.4	476 طناً
البيوت المحمية	33.4%	14.7%	3.2	88.2 طن
الاستزراع السمكي	3.1%	1.3%	2.6	134.7 طن
القروض التنموية	-	55.8%	15	-





## مساهمة الصندوق في الحفاظ على الموارد المائية - البيوت المحمية

يساهم الصندوق في توفير الاحتياجات المائية من خلال التشجيع على استخدام التقنيات الحديثة في الري. وتعد مشاريع البيوت المحمية من أهم المجالات الزراعية التي يطبق فيها طرق وتقنيات الري الحديثة. وقد بلغت الاحتياجات المائية الموفرة لهذا العام حوالي (125) ألف متراً مكعباً\*.

جدول رقم (5-7)

الاحتياجات المائية		نوع القروض
الموفرة	الفعلية	
125,470 م <sup>3</sup>	256,060 م <sup>3</sup>	413,041 م <sup>2</sup> (41.3) هكتار

الاحتياج المائي للزراعة في البيوت المحمية وفق دراسة جامعة الملك سعود، (2021م)، (6.200) م<sup>3</sup> /هكتار  
\*متوسط الاحتياج المائي للزراعة المكشوفة وفق دراسة جامعة الملك سعود (2021م)، (9.238) م<sup>3</sup> /هكتار

جدول رقم (5 - 6)

نوع القروض	عدد القروض	القيمة مليون ريال	متوسط قيمة القرض بالألف ريال	عدد الوظائف
مربي الماشية (تشغيلي)	4,531	216	47	4,531
قوارب صيد (تشغيلي)	24	3	125	24
أخرى	426	110	258	426
<b>المجموع</b>	<b>4,981</b>	<b>329</b>	<b>66</b>	<b>4,981</b>

## مساهمة الصندوق في الناتج المحلي

بلغت نسبة مساهمة الصندوق في الناتج المحلي الإجمالي :

**0.17%**

فيما كانت نسبة مساهمة الصندوق في الناتج المحلي للقطاع الزراعي :

**7.24%**

كما يطمح الصندوق إلى المساهمة في زيادة الإنتاج المحلي من المنتجات الغذائية خصوصاً المنتجات المرتبطة بالأمن الغذائي خلال الفترة (2021-2025)م، لذا، يقوم الصندوق بدعم المشاريع التي تمثل ركيزة في سلاسل الغذاء مثل **(اللحوم بأنواعها، منتجات الألبان ومشتقاتها، الخضراوات والفواكه)** وغيرها من المجالات المهمة. واستهدفت استراتيجية الصندوق عدة قطاعات زراعية رئيسة وهي **(الاستزراع المائي، الدجاج اللاحم، والبيوت المحمية)**، وذلك لتحقيق الكفاءة في الإنتاج، والمساهمة في رفع نسبة الاكتفاء الذاتي، وتفعيل مفهوم الزراعة المستدامة، مع المحافظة على الاستخدام الأمثل للموارد الطبيعية



# الدعاوى القضائية



# 06



- الدعاوى القائمة | ✓
- الأحكام القضائية النهائية ضد الصندوق | ✓
- الأحكام القضائية النهائية لصالح الصندوق | ✓

## الدعاوى القضائية

## الدعاوى القضائية

عملاً بتعميم الديوان الملكي رقم (6701) بتاريخ 1443/2/6هـ، والمبني على كتاب سمو الأمين العام لمجلس الوزراء رقم (952) في 1443/1/28هـ، بخصوص طلب وزارة التجارة التعميم على جميع الجهات الحكومية بأهمية الالتزام بتطبيق الأنظمة واللوائح والتعليمات، والتقييد بما يصدر عن القضاء من أحكام وما يتقرر من مبادئ، والتوجيه بالآتي:

قيام الجهات الحكومية بتضمين تقاريرها السنوية بياناً بعدد الدعاوى المرفوعة ضدها مصنفة بحسب موضوعها وحسب الأنظمة ذات الصلة، وعدد الأحكام القضائية النهائية الصادرة ضدها، وعدد الأحكام القضائية النهائية الصادرة لصالحها، وما اتخذته من إجراءات لتوفيق ممارساتها الإدارية مع تلك الأحكام وما يتقرر من مبادئ قضائية.



التأكيد على جميع الجهات الحكومية بضرورة الالتزام بتطبيق الأنظمة واللوائح والتعليمات المرعية عند تقديم خدماتها، والتقييد بما يصدر عن المحاكم والجهات القضائية من أحكام نهائية وما يتقرر من مبادئ قضائية، وتوفيق الممارسات الإدارية المماثلة مع تلك الأحكام والمبادئ.



أولاً :

## الدعاوى القائمة

جدول رقم (6-1)

الجهة القضائية	الأنظمة ذات الصلة	موضوعها	عدد الدعاوى
المحكمة الإدارية (مكة المكرمة - المدينة المنورة)	لائحة موظفي التأمينات الاجتماعية	حقوق وظيفية	6
لجنة المنازعات المصرفية	لوائح الصندوق	إزالة اسم من سمه	2
المحكمة الإدارية بحائل	لوائح الصندوق	طلب إعفاء قرض	1
المحكمة الإدارية بالرياض	لوائح الصندوق	مطالبة بقيمة إعانات	1
المحاكم الإدارية (حائل - نجران - الرياض)	لوائح الصندوق	مطالبة بإلغاء القرض	3
المحاكم الإدارية (الرياض - عسير)	نظام استئجار الدولة للعقار وإخلائه	أجرة عقار	2
المحكمة الإدارية بالرياض		مطالبات مالية	3
المحكمة الإدارية بالرياض		فك كفالة	1



## الدعاوى القضائية



ثانياً :

## الأحكام القضائية النهائية ضد الصندوق

جدول رقم (2-6)

الجهة القضائية	الحكم القضائي	موضوعها	عدد الدعاوى
المحكمة الإدارية بالرياض	إعادة المبلغ المخصوم	المطالبة بوقف الخصم وإعادة المبلغ المخصوم	1
المحكمة الإدارية بالرياض	إلزام الصندوق بالإفراغ وتم الإفراغ قبل صدور الحكم	المطالبة بإفراغ صك مرهون	1
المحكمة الإدارية بحائل	تم إلغاء عقد القرض	المطالبة بإلغاء عقد قرض	1
المحكمة الإدارية بعسير	إلغاء نسبة من رسوم إعادة الجدولة	إعادة رسوم جدولة	1

ثالثاً :

## الأحكام القضائية النهائية لصالح الصندوق

جدول رقم (3-6)

الجهة القضائية	منطوق الحكم	موضوعها	م
المحكمة الإدارية بالرياض	رفض الدعوى	طلب إلغاء قرار إداري	1
المحكمة الإدارية بحائل	رفض الدعوى	المطالبة باسترجاع المبلغ المسدد	2
المحكمة الإدارية بعسير	رفض الدعوى	المطالبة بأجرة عقار	3
المحكمة الإدارية بعسير	عدم قبول الدعوى	إلغاء قرار منحه قرض قديم	4
المحكمة الإدارية بجازان	رفض الدعوى	طلب إعفاء قرض	5
المحكمة الإدارية بعسير	رفض الدعوى	المطالبة بأجرة عقار	6
المحكمة الإدارية بالرياض	عدم قبول الدعوى	مطالبة بإزالة اسم من سمه	7
المحكمة الإدارية بالرياض	رفض الدعوى	مطالبات مالية	8
المحكمة الإدارية بحائل	رفض الدعوى	مطالبة بصرف إعانة	9
المحكمة الإدارية بمكة المكرمة	رفض الدعوى	مطالبة بحقوق وظيفية	10
المحكمة الإدارية بالرياض	رفض الدعوى	مطالبة بصرف إعانة	11



## الصندوق خلال (58) عاماً



07



استعراض نشاط الصندوق خلال (58) عاماً



التحديات.. والمنجزات



ملحق الجداول الإحصائي



## استعراض نشاط الصندوق خلال (58) عاماً



## « القروض :

في مجال المشاريع الزراعية المتخصصة ساهمت تلك القروض والتي قدمها الصندوق على مدى أكثر من خمسة عقود في تقديم (5,395) **قرض**، بلغت قيمتها الإجمالية أكثر من (17) **مليار ريال**. كان لقطاع الدواجن (اللاحم، البيض، الفقاسات، الجدات، المسالخ الآلية) النصيب الأعلى إقراضاً، إذ بلغت عدد القروض المقدمة لهذا القطاع (1370) **قرضاً**، تمثل ما نسبته (26%) من إجمالي عدد المشاريع الزراعية المعتمدة. وقد مولت بقيمة إجمالية أكثر من (6) **مليارات ريال**، تمثل (32%) من إجمالي قيمة القروض المقدمة للمشاريع الزراعية المتخصصة.

كذلك مشاريع البيوت المحمية وما تمثله من أهمية قصوى في القطاع النباتي، فقد بلغ عدد قروضها (464) **قرضاً**، تمثل (8.6%) من عدد القروض المعتمدة للمشاريع الزراعية، وبقيمة إجمالية تقدر بحوالي (2.8) **مليار ريال**، وتمثل ما نسبته (16%) من إجمالي قيمة القروض المقدمة للمشاريع الزراعية المتخصصة. بالإضافة إلى مشاريع إنتاج الألبان، وتربية الأسماك والروبيان، وكذلك مصانع التمور، ومستودعات التبريد، وغيرها من المشاريع الزراعية المتخصصة.

## « الإعانات :

بلغ إجمالي قيمة الإعانات المصروفة من قبل الصندوق منذ العام المالي 1394/1393هـ، حتى نهاية العام المالي 1443/1442هـ (2021م)،

13,762 مليون ريال.



لقد انعكست الآثار الإيجابية لمساهمات الصندوق في تجاوز الآثار السلبية لجائحة فيروس كورونا (Covid-19) على أداء القطاع الزراعي بالمملكة، وزيادة نموه رغم الصعوبات التي واجهها القطاع في توفير المستلزمات الزراعية، وانقطاع سلاسل الإمداد، إلا أن الظروف غير الطبيعية تخلق إنجازات تفوق التوقعات، وهذا ما حققه الصندوق في نشاطاته التمويلية.

إذ بلغ إجمالي القروض المعتمدة منذ بدء نشاط الصندوق في عام 1385/1384هـ حتى نهاية العام المالي 1443/1442هـ (2021م)،

467,949 قرضاً

قيمتها الإجمالية المعتمدة أكثر من :

55 مليار ريال



## التحصيل :

وذلك من جملة ما استحق عليهم خلال تلك المدة والتي بلغت حوالي :

37 مليار ريال

بلغت جملة المبالغ التي تم تحصيلها من المستفيدين منذ بدء نشاط الصندوق حتى نهاية العام المالي 1443/1442 هـ (2021م) :

35 مليار ريال

93.7%

وعليه فإن النسبة العامة التراكمية  
للتحصيل بلغت حوالي :



## التحديات.. والمنجزات



تقديم إلتماسات للجهات المختصة بطلبات إعفاءات عن السداد، كانت من أبرز التحديات التي واجهت الصندوق. وقد عمل الصندوق على تقليل الآثار المترتبة عليها، وذلك عن طريق تشجيع المستثمرين العاملين في القطاعين الزراعي والحيواني ولديهم الخبرة اللازمة في شراء المشاريع المتعثرة، أو استئجارها وإعادة تشغيلها، مع جدولة أرصدة القروض في الحالات التي تستدعي ذلك، سعياً من الصندوق إلى استعادة تلك المشاريع نشاطها، وسداد القروض المترتبة عليها. وكذلك سعى الصندوق لإعادة التمويل في مناطق الدرع العربي وفقاً للميز النسبية والمصايل الواعدة للمناطق.

يعتمد الصندوق اعتماداً كلياً في تمويل القروض على موارده الذاتية المتمثلة فيما يتوافر لديه من سيولة ناتجة عن ما يتم تحصيله من أقساط قروضه المستحقة، وما هو متاح من رأس المال، كما يعتمد في مصاريفه التشغيلية على موارده الذاتية.

ويتم الصرف على القروض المعتمدة تبعاً لمرحل التنفيذ، مع الحرص على أن يكون الصرف متوازياً مع ما يتم تحصيله من أقساط قروضه بقدر الإمكان. لذلك فإن من أهم التحديات التي تواجه الصندوق تكمن في:

### « رأس المال:

يسعى الصندوق مع الجهات ذات العلاقة لاستكمال رأس ماله، وتحصيل مستحقاته.

### « رفع سقف الإقراض:

سعى الصندوق ضمن استراتيجيته لزيادة وتشجيع المستثمرين للحصول على التمويل المناسب للمشاريع الاستراتيجية التي تساهم في الأمن الغذائي وذلك من خلال إطلاق العديد من المبادرات، والتعاون مع الجمعيات التعاونية الزراعية، والقطاع الخاص.

كما أطلق الصندوق مؤخراً حزمة من المبادرات والتي كان من ضمنها مبادرة الائتمان والتي من أهدافها رفع كفاءة عمليات التحصيل وتحديث دليل السياسات والإجراءات لعمليات الائتمان والتحصيل.

### « الاستدامة المالية :

يعمل الصندوق على رفع كفاءة التشغيل والإنفاق، وزيادة العوائد من الاستثمار، ورفع نسبة التحصيل من خلال (تفعيل خدمات سمة، تطبيق نظام إيرادات الدولة، الحسم من الرواتب الشهرية للمقترضين، أو كفلائهم عن طريق جهات أعمالهم، كذلك الحسم من مستحقات المقترضين لدى بعض الجهات الحكومية، وكذلك الحسم من أصحاب العقارات المؤجرة على جهات حكومية مقابل المستحق عليهم لصالح الصندوق، وبرنامج معالجة القروض المتعثرة)، بالإضافة إلى موافقة مجلس الإدارة على سياسة التسعير للتمويل والتي تساعد الصندوق في المحافظة على استمرار استدامته المالية لكي يقوم بدوره المناط به في زيادة الناتج المحلي الزراعي والمساهمة في الأمن الغذائي.

### « التغيرات البيئية:

نظراً لتعرض بعض مناطق المملكة للجفاف بسبب قلة الأمطار، أو انخفاض مستويات مياه الآبار الجوفية، توجه بعض المزارعين إلى

# ملحق الجداول الإحصائية



## ملحق الجداول الإحصائي



جدول رقم (1)

قروض الخدمات الائتمانية للعام المالي 1443/1442 هـ (2021م)

المجموع				قروض الخدمات الائتمانية طويلة الأجل				قروض الخدمات الائتمانية قصيرة الأجل				الفروع
%	القيمة	%	العدد	%	القيمة	%	العدد	%	القيمة	%	العدد	
24	490,445,666	18	699	13	158,404,182	23	84	42.2	332,041,484	18	615	الرياض
24	486,469,328	5.7	216	29	352,993,041	4	14	17	133,476,287	5.9	202	مكة المكرمة
5	91,472,473	7	253	6	78,072,153	15	56	2	13,400,320	6	197	القصيم
10	193,151,914	30	1118	8	94,848,025	12	46	12	98,303,889	31	1072	عسير
10.7	216,176,984	3	114	8.1	99,598,116	4	14	14.8	116,578,868	2.9	100	المنطقة الشرقية
0.4	7,486,695	3	103	0.1	979,731	2	9	0.8	6,506,964	2.8	94	المدينة المنورة
6	128,914,379	8.9	336	9.1	112,430,594	7.8	29	2	16,483,785	9	307	حائل
0.3	6,977,035	1.7	66	0.4	4,687,035	7.3	27	0.3	2,290,000	1.1	39	الجوف
2	42,121,812	10.7	404	1	12,589,086	14	50	3.8	29,532,726	10	354	جازان
0.4	8,767,042	3.2	121	0.2	2,703,157	0.8	3	0.8	6,063,885	3	118	تبوك
17	334,983,927	3	112	25	314,027,199	4.3	16	2.7	20,956,728	2.8	96	الخرج
0.2	4,726,324	2	74	0.1	1,051,724	1	5	0.5	3,674,600	2	69	نجران
0.2	4,417,549	1	51	0.2	2,143,949	4	14	0.3	2,273,600	1	37	الحدود الشمالية
0.3	5,524,357	3	121	0.04	507,757	1	3	1	5,016,600	3	118	الباحة
100	2,021,635,485	100	3,788	100	1,235,035,749	100	370	100	786,599,736	100	3,418	المجموع

ملاحظة : لمزيد من التفاصيل عن (التكاليف التشغيلية) يرجى مراجعة جدول رقم (3)



جدول رقم (1) A

قروض الخدمات الائتمانية قصيرة الأجل للعام المالي 1443/1442 هـ (2021م)

المجموع				قروض الخدمات الائتمانية (رأس المال العامل)				القروض التنموية التشغيلية				الفرع
%	القيمة	%	العدد	%	القيمة	%	العدد	%	القيمة	%	العدد	
42	332,041,484	18	615	48	298,133,394	23	6	20.3	33,908,090	18	609	الرياض
17	133,476,287	5.9	202	20	122,716,887	12	3	6	10,759,400	5.9	199	مكة المكرمة
1.7	13,400,320	6	197	1	3,223,882	8	2	6	10,176,438	6	195	القصيم
12	98,303,889	31	1072	8	50,178,536	12	3	29	48,125,353	32	1069	عسير
14.8	116,578,868	2.9	100	17.9	110,869,888	8	2	3.4	5,708,980	2.9	98	المنطقة الشرقية
0.8	6,506,964	3	94	0.4	2,500,000	4	1	2.4	4,006,964	2.7	93	المدينة المنورة
2	16,483,785	9	307	0.1	749,999	3.8	1	9	15,733,786	9	306	حائل
0.3	2,290,000	1.1	39	0	0	0	0	1.4	2,290,000	1.1	39	الجوف
4	29,532,726	10.4	354	2.4	15,000,000	4	1	8.7	14,532,726	10	353	جازان
1	6,063,885	3.5	118	0	0	0	0	3.6	6,063,885	3	118	تبوك
3	20,956,728	2.8	96	3	16,411,248	26.9	7	2.7	4,545,480	2.6	89	الخرج
0.5	3,674,600	2	69	0	0	0	0	2	3,674,600	2	69	نجران
0.3	2,273,600	1	37	0	0	0	0	1	2,273,600	1	37	الحدود الشمالية
0.6	5,016,600	3	118	0	0	0	0	3	5,016,600	3	118	الباحة
100	786,599,736	100	3,418	100	619,783,834	100	26	100	166,815,902	100	3,392	المجموع

## ملحق الجداول الإحصائي



جدول رقم (1) B

قروض الخدمات الائتمانية طويلة الأجل للعام المالي 1443/1442 هـ (2021م)

المجموع				قروض الخدمات الائتمانية الاستثمارية				القروض التنموية				الفرع
%	القيمة	%	العدد	%	القيمة	%	العدد	%	القيمة	%	العدد	
13	158,404,182	23	84	12	136,879,380	22	13	31.4	21,524,802	23	71	الرياض
29	352,993,041	3.8	14	30	352,554,267	13	8	1	438,774	1.9	6	مكة المكرمة
6.3	78,072,153	15	56	6	66,186,663	10	6	17	11,885,490	16	50	القصيم
8	94,848,025	12	46	8	89,753,932	20	12	7	5,094,093	11	34	عسير
8.1	99,598,116	3.8	14	8.4	97,575,842	8	5	2.9	2,022,274	2.9	9	المنطقة الشرقية
0.1	979,731	2	9	0	0	0	0	1.4	979,731	2.9	9	المدينة المنورة
9	112,430,594	7.8	29	9.1	105,712,561	10.0	6	10	6,718,033	7	23	حائل
0.4	4,687,035	7.3	27	0	0	0	0	6.8	4,687,035	8.7	27	الجوف
1	12,589,086	13.5	50	0.5	5,902,781	2	1	9.7	6,686,305	16	49	جازان
0.2	2,703,157	0.8	3	0	0	0	0	3.9	2,703,157	1	3	تبوك
25	314,027,199	4.3	16	27	311,833,081	15.0	9	3	2,194,118	2.3	7	الخرج
0.09	1,051,724	1	5	0	0	0	0	2	1,051,724	2	5	نجران
0.2	2,143,949	4	14	0	0	0	0	3	2,143,949	5	14	الحدود الشمالية
0.04	507,757	1	3	0	0	0	0	1	507,757	1	3	الباحة
100	1,235,035,749	100	370	100	1,166,398,507	100	60	100	68,637,242	100	310	المجموع



جدول رقم (2)

قروض الخدمات الائتمانية قصيرة الأجل خلال العام المالي 1443/1442 هـ (2021م)

المجموع	رأس المال العامل	التكاليف التشغيلية	صغار مربي الماشية	أخرى	معدات صيد الأسماك	أدوات بيطرية ومبيدات	بذور	محروقات	أسمدة	الفروع
332,041,484	259,133,394	39,000,000	33,629,700				96,221	64,432	117,737	الرياض
133,476,287	70,000,000	52,716,887	10,759,400							مكة المكرمة
13,400,320	3,223,882		10,142,400			7,316	2,480	8,928	15,314	القصيم
98,303,889		50,178,536	48,055,600	55,737	10,560		2,136		1,320	عسير
116,578,868	110,869,888		5,263,400	2,016	442,919		215		430	المنطقة الشرقية
6,506,964		2,500,000	3,893,200		113,764					المدينة
16,483,785		749,999	15,733,786							حائل
2,290,000			2,290,000							الجوف
29,532,726		15,000,000	14,464,000		50,226				18,500	جازان
6,063,885			5,489,600				416,698		157,587	تبوك
20,956,728		16,411,248	4,545,000				480			الخرج
3,674,600			3,674,600							نجران
2,273,600			2,273,600							الحدود الشمالية
5,016,600			5,015,400						1,200	الباحة
<b>786,599,736</b>	<b>443,227,164</b>	<b>176,556,670</b>	<b>165,229,686</b>	<b>57,753</b>	<b>617,469</b>	<b>7,316</b>	<b>518,230</b>	<b>73,360</b>	<b>312,088</b>	<b>المجموع</b>

## ملحق الجداول الإحصائي

جدول رقم (3)

الخدمات الائتمانية قصيرة الأجل (فروض التكاليف التشغيلية للمشاريع المتخصصة) خلال العام المالي 1443/1442 هـ (2021م)

المجموع	تربية روبيان		مصانع تمور		مركز تسويق منتجات زراعية		بيوت محمية		المسالخ الآلية		دجاج بياض		دجاج لادم		الفروع	
	القيمة	العدد	القيمة	العدد	القيمة	العدد	القيمة	العدد	القيمة	العدد	القيمة	العدد	القيمة	العدد		
39,000,000	1				39,000,000	1									الرياض	
52,716,887	2	50,000,000	1										2,716,887	1	مكة المكرمة	
0	0														القصيم	
50,178,536	3								36,000,000	1	13,552,004	1	626,532	1	عسير	
0	0														المنطقة الشرقية	
2,500,000	1			2,500,000	1										المدينة المنورة	
749,999	1							749,999	1						حائل	
0	0														الجوف	
15,000,000	1	15,000,000	1												جازان	
0	0														تبوك	
16,411,248	7							4,486,248	2			11,925,000	5		الخرج	
0	0														نجران	
0	0														الحدود الشمالية	
0	0														الباحة	
176,556,670	16	65,000,000	2	2,500,000	1	39,000,000	1	5,236,247	3	36,000,000	1	25,477,004	6	3,343,419	2	المجموع



جدول رقم (4)

قروض الخدمات الائتمانية (القروض التنموية) خلال العام المالي 1443/1442 هـ (2021م)

النسبة المئوية	قيمة القروض	مجالات الإقراض
0	0	خلايا ومعدات تربية نحل وملحقاتها
8.5	5,801,985	الآلات الزراعية وملحقاتها
3.9	2,680,247	قوارب الصيد وملحقاتها
28.2	19,351,872	بيوت محمية
3.2	2,165,977	مكائن وملحقاتها
11.4	7,844,814	أغنام وملحقاتها
0.3	177,456	العيادات البيطرية
7.5	5,177,084	غطاس كهربائي وملحقاته
5.5	3,797,322	مباني
0.1	58,800	فساتل نخيل وملحقاتها
2	1,367,532	حفر أبار
4.9	3,380,353	مستودعات
4.7	3,226,903	شبكة ري بالتنقيط
0	0	أبقار وملحقاتها
4.9	3,361,139	برك تجميع المياه
2.3	1,605,798	محاصيل بستانية
5.5	3,808,000	مدرجات جبلية
0.8	558,375	مواسير مياه الري
2.2	1,487,926	رسوم إيصال التيار الكهربائي
1.1	768,389	رأس ومولد كهرباء ودينامو وملحقاته
0.6	421,352	مصدات رياح
0	0	مواسير صرف
0	0	المزارع السياحية
0.02	13,923	دفاعات
0.8	531,994	إنتاج البن العربي
0	0	مضخات وملحقاتها
0	0	جهاز رش محموري
0.3	234,941	سيارات مبردة
0.7	477,385	وحدات تجميد وتبريد
0.5	337,675	أخرى
<b>% 100</b>	<b>68,637,242</b>	<b>المجموع</b>

## ملحق الجداول الإحصائي

جدول رقم (5)

قروض الخدمات الائتمانية الاستثمارية (المشاريع المتخصصة) المقدمة من الصندوق خلال العام المالي 1442/1443 هـ (2021م)

%	قيمة القروض	الوحدة	الطاقة	عدد المشاريع	نوع المشروع
28.1	328,135,709	طير/الدورة	6,378,876	22	دجاج لاصم
3	34,418,001	-		2	دجاج بياض
5.3	62,379,516	طير/الدورة	196,666	1	أمات لاصم
7.3	84,918,750	أم	54,400	2	أمات بياض
6.2	72,027,530	طير/الساعة	6,000	2	المسالخ الآلية
2.5	28,974,459	بيضة	70,134,400	2	فكاسات
0.9	10,602,087			1	المستشفيات البيطرية
0.5	6,306,856	-		2	تسمين عجول
32.9	383,831,073	طن/السنة	44,907	14	بيوت محمية
3.4	39,867,454	-		1	مركز تسويق المنتجات الزراعية
1.8	20,501,737	طن/السنة	5,130	3	مصانع تمور
0.6	7,041,824	طن/السنة	1,500	2	مستودعات تبريد
0.2	2,130,000	-		1	مصانع أعلاف
1.9	22,706,131	-		2	تربية أسماك
0.5	5,902,781	طن/السنة	2,720	1	تربية روبان
1.1	13,098,533	-		1	إنتاج ألبان
4	43,556,066	طن/السنة	3,564	1	مصنع جلاتين ومواد عضوية
100	1,166,398,507			60	المجموع



## ملحق الجداول الإحصائي

جدول رقم (6)

قروض الخدمات الائتمانية الاستثمارية (مشاريع متخصصة) المقدمة من الصندوق خلال العام المالي 1443/1442 هـ (2021م)

مركز تسويق المنتجات الزراعية	بيوت محمية		أمات بياض		المستشفيات البيطرية		فقاسات		المسالخ الآلية		أمات لادم		دجاج بياض		دجاج لادم		الفروع	
	القيمة	العدد	القيمة	العدد	القيمة	العدد	القيمة	العدد	القيمة	العدد	القيمة	العدد	القيمة	العدد	القيمة	العدد		
			70,904,947	2						14,305,740	1				26,667,876	5	الرياض	
			16,173,475	2						57,721,790	1				235,102,936	4	مكة المكرمة	
			3,916,832	1									22,587,632	1			القصيم	
39,867,454	1														47,138,787	10	عسير	
								14,802,587	1			62,379,516	1				المنطقة الشرقية	
																	المدينة المنورة	
			80,452,233	3	8,482,356	1			14,171,872	1							حائل	
																	الجوف	
																	جازان	
																	تبوك	
			167,892,582	4	76,436,394	1							11,830,369	1	11,182,732	1	الخرج	
																	نجران	
																	الحدود الشمالية	
																	الباحة	
39,867,454	1	339,340,069	12	84,918,750	2	0	0	28,974,459	2	72,027,530	2	62,379,516	1	34,418,001	2	320,092,331	20	المجموع

## التوسعة / إعادة تأهيل / تكميلي

																		مكة المكرمة
						10,602,087	1											القصيم
															2,747,691	1		عسير
															5,295,687	1		المنطقة الشرقية
																		جازان
			44,491,004	2														الخرج
39,867,454	1	383,831,073	14	84,918,750	2	10,602,087	1	28,974,459	2	72,027,530	2	62,379,516	1	34,418,001	2	328,135,709	22	المجموع الكلي



جدول رقم (6)

(تابع) قروض الخدمات الائتمانية الاستثمارية (مشاريع متخصصة) المقدمة من الصندوق خلال العام المالي 1443/1442 هـ (2021م)

المجموع		تسمين عجول		مصنع جلاتين ومواد عضوية		إنتاج ألبان		تربية أسماك		تربية روبيان		مصانع أعلاف		مستودعات تبريد		مصانع تمور	
القيمة	العدد	القيمة	العدد	القيمة	العدد	القيمة	العدد	القيمة	العدد	القيمة	العدد	القيمة	العدد	القيمة	العدد	القيمة	العدد
136,879,380	13	4,307,337	1					12,247,158	1			2,130,000	1			6,316,322	2
308,998,201	7																
55,584,576	5							10,458,973	1					4,435,724	1	14,185,415	1
87,006,241	11																
92,280,155	4	1,999,519	1			13,098,533	1										
0	0																
105,712,561	6													2,606,100	1		
0	0																
0	0																
0	0																
267,342,077	7																
0	0																
0	0																
0	0																
1,053,803,191	53	6,306,856	2	0	0	13,098,533	1	22,706,131	2	0	0	2,130,000	1	7,041,824	2	20,501,737	3

التوسعة / إعادة تأهيل / تشغيل/تكميلي

43,556,066	1			43,556,066	1												
10,602,087	1																
2,747,691	1																
5,295,687	1																
5,902,781	1									5,902,781	1						
44,491,004	2																
1,166,398,507	60	6,306,856	2	43,556,066	1	13,098,533	1	22,706,131	2	5,902,781	1	2,130,000	1	7,041,824	2	20,501,737	3

## جدول رقم (7)

## قروض الخدمات الائتمانية (حسب نوع الضمان) خلال العام المالي 1442/1443 هـ (2021م)

المجموع	أخرى		شخصي + عقاري		بنكي		عقاري		شخصي		الفروع	
	العدد	القيمة	العدد	القيمة	العدد	القيمة	العدد	القيمة	العدد	القيمة		
490,445,666	699	147,627,500	4	15,341,989	4			291,477,869	76	35,998,308	615	الرياض
486,469,328	216	163,556,066	3			235,102,936	4	76,950,144	8	10,860,182	201	مكة المكرمة
91,472,473	253			2,381,501	3			78,530,681	55	10,560,291	195	القصيم
193,151,914	1118	36,199,991	2	3,647,999	1			98,286,970	11	55,016,954	1,104	عسير
216,176,984	114	30,869,888	1					179,315,990	15	5,991,106	98	المنطقة الشرقية
7,486,695	103	2,500,000	1					150,225	2	4,836,470	100	المدينة المنورة
128,914,379	336							112,520,135	29	16,394,244	307	حائل
6,977,035	66							4,687,035	27	2,290,000	39	الجوف
42,121,812	404	20,902,781	2					776,003	4	20,443,028	398	جازان
8,767,042	121							3,277,442	4	5,489,600	117	تبوك
334,983,927	112	486,248	1	11,830,369	1			318,059,990	21	4,607,320	89	الخرج
4,726,324	74							660,642	3	4,065,682	71	نجران
4,417,549	51	50,000	1					2,143,949	14	2,223,600	36	الحدود الشمالية
5,524,357	121									5,524,357	121	الباحة
2,021,635,485	3,788	402,192,474	15	33,201,858	9	235,102,936	4	1,166,837,075	269	184,301,142	3,491	المجموع



جدول رقم (8)

فروض الخدمات الائتمانية منذ إنشاء الصندوق وحتى نهاية العام المالي 1443/1442 هـ (2021م)

السنوات	المجموع		طويلة الأجل		قصيرة الأجل		
	القيمة	العدد	القيمة	العدد	القيمة	العدد	
1964-1999	31,376,120,932	388,134	30,502,375,364	324,579	873,745,568	63,555	1420/1384
2000	1,112,221,645	6,147	922,778,358	4,233	189,443,287	1,914	1421/1420
2001	1,444,925,661	8,037	1,233,335,790	5,660	211,589,871	2,377	1422/1421
2002	1,480,426,009	7,017	1,404,286,081	6,035	76,139,928	982	1423/1422
2003	612,180,600	2,259	595,230,299	2,027	16,950,301	232	1424/1423
2004	1,043,898,962	5,136	1,036,041,391	4,963	7,857,571	173	1425/1424
2005	896,005,238	3,527	863,167,425	3,213	32,837,813	314	1426/1425
2006	968,184,292	4,303	791,645,913	3,179	176,538,379	1,124	1427/1426
2007	1,044,292,275	3,770	974,798,296	3,159	69,493,979	611	1428/1427
2008	791,850,916	2,701	760,658,887	2,397	31,192,029	304	1429/1428
2009	856,143,359	2,360	844,341,012	2,236	11,802,347	124	1430/1429
2010	753,098,090	2,857	742,041,085	2,712	11,057,005	145	1432/1431
2011	916,408,490	3,291	899,035,840	3,025	17,372,650	266	1433/1432
2012	924,392,868	3,590	909,038,971	3,278	15,353,897	312	1434/1433
2013	1,048,379,766	4,524	1,033,823,967	4,193	14,555,799	331	1435/1434
2014	1,292,032,616	4,671	1,279,854,023	4,450	12,178,593	221	1436/1435
2015	1,355,676,270	2,905	1,335,620,892	2,714	20,055,378	191	1437/1436
2016	455,487,067	1,383	436,600,145	1,286	18,886,922	97	1438/1437
2017	617,483,630	657	615,229,805	589	2,253,825	68	1439/1438
2018	613,959,334	608	599,468,510	351	14,490,824	257	1440/1439
2019	1,751,332,418	2,285	1,636,131,828	399	115,200,590	1,886	1441/1440
2020	1,779,558,703	3,999	1,005,723,216	300	773,835,487	3,699	1442/1441
2021	2,021,635,485	3,788	1,235,035,749	370	786,599,736	3,418	1443/1442
	55,155,694,626	467,949	51,656,262,847	385,348	3,499,431,779	82,601	الإجمالي

## جدول رقم (9)

## قروض الخدمات الائتمانية (قصيرة الأجل) منذ إنشاء الصندوق وحتى نهاية العام المالي 1443/1442 هـ (2021م)

م	المجالات	قيمة القروض	%
1	أسمدة	569,973,252	16
2	بذور	285,944,794	8.2
3	أجور حراثة وتسوية	44,922,874	1.3
4	نقل وتركيب مكائن ومضخات	878,390	0.03
5	أدوية بيطرية	10,443,149	0.3
6	مبيدات حشرية وفطرية	153,885,724	4.4
7	محروقات	550,937,620	15.7
8	تكاليف تشغيلية	1,039,389,417	29.7
9	اجور عمال	53,291,148	2
10	أكياس لحفظ وعبوات نقل التمور	3,223,124	0.1
11	معدات وشباك صيد اسماك	30,960,549	0.9
12	أعلاف	48,845,428	1.4
13	رأس المال العامل	686,403,163	20
14	غايات أخرى للقروض القصيرة	20,333,147	0.6
	المجموع	3,499,431,779	100



جدول رقم (10)

قروض الخدمات الائتمانية طويلة الأجل منذ إنشاء الصندوق وحتى نهاية العام المالي 1442/1443 هـ (2021م)

المجالات	قيمة القروض	%
1 مشروعات زراعية وحيوانية	17,501,528,231	34
2 حفر آبار وتعميق وطي	6,288,200,250	12
3 آلات زراعية وملحقاتها	7,249,958,291	14
4 مكائن ومضخات	5,967,066,049	12
5 اجهزة ري	2,590,721,739	5
6 مباني ومنشآت	1,690,075,113	3.3
7 فسائل نخيل وشتلات فواكه وملحقاتها	1,455,058,130	2.8
8 بيوت محمية ومظلات بلاستيكية	1,264,664,986	2.4
9 سيارات النقل المبرد	95,180,329	0.2
10 قطع غيار وشبك	707,180,598	1.4
11 قوارب ومعدات صيد أسماك	1,224,947,846	2.4
12 سيارات نقل	647,770,497	1.3
13 حيوانات للتربية والتسمين ( أبقار وأغنام )	886,445,269	1.7
14 شبكة ومواسير ري	477,257,012	0.9
15 خلايا ومعدات تربية نحل	714,861,275	1.4
16 مدرجات جبلية	147,597,255	0.29
17 صوامع حبوب	20,335,240	0.04
18 مصدات رياح	38,886,659	0.1
19 غطاسات	353,183,022	0.7
20 دفاعات	12,057,011	0.02
21 رؤوس كهربائية	33,873,804	0.07
22 دينمو و مولدات كهربائية	19,400,410	0.04
23 اعلاف	36,492,725	0.07
24 سمادات	10,826,580	0.02
27 مستودعات	96,197,026	0.19
28 المزارع السياحية	5,198,085	0.01
29 العيادات البيطرية	1,176,679	0.002
30 إنتاج البن العربي	531,994	0.001
31 غابات أخرى	2,119,590,742	4.10
<b>المجموع</b>	<b>51,656,262,847</b>	<b>100</b>

الخدمات الائتمانية طويلة الأجل / استثمارية و قروض تنمية

## ملحق الجداول الإحصائي

جدول رقم (11)

قروض الخدمات الائتمانية الاستثمارية (المشاريع المتخصصة) منذ إنشاء الصندوق وحتى نهاية العام المالي 1443/1442 هـ (2021م)

نوع المشروع	عدد القروض	الطاقة	الوحدة	القيمة
دجاج لادم	991	10,864,720	الف طير/الدورة	3,785,179,554
أمات دجاج لادم	35	388,498	الف طير/الدورة	491,722,027
دجاج بياض	286	109,341,319	الف طير/الدورة	930,855,108
أمات دجاج بياض	7	23,343	ألف صوص/السنة	100,460,100
جدات دواجن	4	4,916	ألف صوص/السنة	110,446,998
فكاسات	11	76,177	ألف صوص/السنة	92,667,574
مسلخ دواجن	36	183,593	طير/ساعة	701,303,243
مسلخ آلي وسوق أنعام وأعلاف	1	969	رأس/السنة	157,378,294
إنتاج البيض السائل المبستر	1	2,496	طن/السنة	2,430,005
إنتاج طيور السمان	2	81,373	أم	7,756,017
انتاج البان بقر	71	37,450	بقرة	748,148,231
تسمين العجول	14	47,600	رأس/السنة	62,384,656
تربية وتسمين أغنام	170	315,343	رأس/السنة	879,703,117
أسماك	23	4,833	طن/السنة	69,705,248
أسماك و بيض الكافيار	2	420	طن/السنة	15,254,490
أسماك وروبيان	5	645	طن/السنة	11,119,280
تربية أسماك بنظام المسيجات	3	25,300	طن/السنة	190,563,983
تربية روبيان	21	124,192	طن/السنة	728,750,586
قوارب صيد أسماك	7	2,161	طن/السنة	7,879,690
نحل عسل	25	196	طن/السنة	35,768,392
تربية نعام	2	32,126	طير/السنة	6,999,271
تربية أرانب	3	2,880	رأس/السنة	1,717,307



تابع جدول رقم (11)

13,047,545	فسيلة/ السنة	555,500	6	مختبر أنسجة نخيل
1,483,216	-	-	1	مختبر منتجات زراعية
2,794,174,668	طن/ السنة	526,458	464	بيوت محمية
356,095	طن/ السنة	680	1	استنبات الشعير (هيدروبونك)
3474548976			2985	مشاريع الخضروات المكشوفة والقمح والأعلاف والشعير والبطاطس والنخيل والفاكهة
520,461,802	طن/ السنة	407,935	89	مصانع تمر
105,453,491	طن/ السنة	931,600	14	مصانع أعلاف
327,615,546	طن/ السنة	243,806	67	مستودعات تبريد
21,923,580	طن/ السنة	13,882	8	معاصر زيتون و سمس
4,700,000	طن/ السنة	3100 منتجات تمر و 1600 منتجات طماطم	1	مصنع صناعات غذائية
16,642,615	طن/ السنة	20,685	4	مصنع منتجات زراعية
2,840,600	طن/ الساعة	0.5	1	مصنع تبريد وتجميد الخضار
84,933,077	وحدة/ السنة	3,115	5	مصانع معدات زراعية
15,293,971	طن/ السنة	33,000	2	مصنع خلايا تبريد
7,664,156	-	-	3	ورش صيانة الات زراعية
3,780,075	هكتار/ السنة	9500	1	مشروع تشغيل حصادات القمح
74,556,066	طن/ السنة	3000 جلاتين و 600 كبسولات	2	إنتاج جلاتين ومواد عضوية
146,965,029	طن/ السنة	342,780	12	مركز تسويق المنتجات الزراعية
4,384,909	طن/ السنة	400	1	مصنع أنظمة ري
7,655,113	طن/ السنة	30,400	2	مصنع سميد الذرة وجريش القمح القاسي
10,815,823	طن/ السنة	3,525	1	مصنع إنتاج الأسمدة العضوية
15,718,087	طن/ السنة	19,500	1	مصنع فحم
644,217,000	طن/ السنة	957,364	2	الاستثمار الخارجي
64,103,620	-	-	2	المستشفيات البيطرية
<b>17,501,528,231</b>			<b>5,395</b>	<b>الإجمالي</b>

## ملحق الجداول الإحصائية



جدول رقم (12)

## قروض الخدمات الائتمانية التنموية والاستثمارية خلال العشر السنوات الأخيرة موزعة على الفروع

الفروع	1438/1437		1437/1436		1436/1435		1435/1434		1434/1433	
	2016		2015		2014		2013		2012	
	القيمة	العدد	القيمة	العدد	القيمة	العدد	القيمة	العدد	القيمة	العدد
الرياض	92,849,957	284	205,888,979	307	123,505,756	328	115,616,502	438	183,304,617	371
مكة المكرمة	6,527,836	21	230,613,161	97	138,491,650	217	39,713,120	191	31,289,630	120
القصيم	73,410,342	150	137,675,075	202	110,019,530	251	102,188,277	387	87,635,182	350
عسير	38,829,508	43	67,020,872	295	147,951,028	647	138,977,607	716	84,153,726	489
المنطقة الشرقية	41,279,973	161	74,297,230	314	197,769,328	401	106,519,391	506	149,124,366	423
المدينة المنورة	11,719,494	52	20,615,136	122	39,859,398	218	43,724,259	283	25,880,558	197
حائل	24,231,278	23	234,005,976	89	41,431,920	99	50,710,751	187	53,726,391	204
الجوف	29,529,720	213	42,621,229	177	53,380,924	197	72,500,961	331	52,860,443	241
جازان	23,716,780	198	85,661,514	535	105,373,998	740	94,165,061	737	81,626,161	668
تبوك	63,591,495	95	26,945,396	132	61,209,649	118	28,747,585	135	36,695,457	151
الخرج	34,719,085	83	152,301,647	149	108,545,749	125	128,824,648	175	106,545,756	210
نجران	2,853,950	22	44,444,993	343	113,949,545	847	36,236,615	162	17,970,333	60
الحدود الشمالية	11,085,339	29	612,908	5	1,073,571	7	59,999,999	1	1,318,232	5
الباحة	1,142,310	9	32,972,154	138	49,470,570	476	30,454,990	275	12,262,016	101
المجموع	455,487,067	1,383	1,355,676,270	2,905	1,292,032,616	4,671	1,048,379,766	4,524	924,392,868	3,590



تابع جدول رقم (12)

1443/1442		1442/1441		1441/1440		1440/1439		1439/1438		
2021		2020		2019		2018		2017		
القيمة	العدد	القيمة	العدد	القيمة	العدد	القيمة	العدد	القيمة	العدد	
490,445,666	699	406,938,525	778	794,135,548	297	55,849,787	80	81,748,040	123	
486,469,328	216	372,042,271	250	176,391,429	155	144,152,510	11	132,007,074	17	
91,472,473	253	205,733,695	209	60,345,159	106	61,033,854	74	75,278,826	86	
193,151,914	1,118	131,510,513	953	107,333,465	501	40,462,089	133	24,718,875	16	
216,176,984	114	168,285,708	102	81,184,908	64	22,313,572	50	34,539,313	128	
7,486,695	103	14,313,591	113	8,036,370	36	60,746,169	9	2,364,299	26	
128,914,379	336	34,789,467	316	14,871,775	67	11,816,914	25	69,264,082	17	
6,977,035	66	22,084,244	87	7,564,238	73	24,168,637	71	16,198,732	96	
42,121,812	404	21,084,289	450	19,491,289	423	2,179,339	25	27,370,040	31	
8,767,042	121	23,118,260	216	44,557,082	86	66,596,831	39	6,057,928	37	
334,983,927	112	288,828,133	107	204,379,954	37	120,335,934	20	147,163,744	73	
4,726,324	74	53,519,783	194	221,896,104	325	2,274,000	44	0	0	
4,417,549	51	30,095,618	66	3,500,660	36	1,332,698	12	772,677	7	
5,524,357	121	7,214,606	158	7,644,437	79	697,000	15	0	0	
<b>2,021,635,485</b>	<b>3,788</b>	<b>1,779,558,703</b>	<b>3,999</b>	<b>1,751,332,418</b>	<b>2,285</b>	<b>613,959,334</b>	<b>608</b>	<b>617,483,630</b>	<b>657</b>	

## ملحق الجداول الإحصائية

جدول رقم (13)

قروض الخدمات الائتمانية الاستثمارية (مشاريع الأمن الغذائي) منذ إنشاء الصندوق وحتى العام المالي 1443/1442 هـ (2021م)

نوع المشروع	عدد المشاريع	الطاقة	الوحدة	قيمة القروض	%
دجاج للاحم	991	17,243,596	ألف طير/الدورة	3,785,179,554	35
دجاج بياض	286	109,341,319	ألف بيضة/السنة	930,855,108	9
إنتاج ألبان بقر	71	37,450	بقرة	748,148,231	7
تسمين عجول	14	47,600	رأس/السنة	62,384,656	0.6
تربية وتسمين أغنام	170	315,343	رأس/السنة	879,703,117	8.1
بيوت محمية	464	571,365	طن/السنة	2,794,174,668	26
أسماك	23	4,833	طن/السنة	69,705,248	0.6
أسماك وبيض الكافيار	2	420	طن/السنة	15,254,490	0.1
أسماك وروبيان	5	645	طن/السنة	11,119,280	0.1
تربية أسماك بنظام المسبجات	3	25,300	طن/السنة	190,563,983	1.8
تربية روبيان	21	126,912	طن/السنة	728,750,586	7
قوارب صيد	7	2,161	طن/السنة	7,879,690	0.1
الاستثمار الزراعي في الخارج	2	957,364	طن/السنة	644,217,000	5.9
<b>المجموع</b>	<b>2,059</b>			<b>10,867,935,611</b>	<b>% 100</b>



جدول رقم (14)

قروض الخدمات الائتمانية الاستثمارية (مشاريع التسويق الزراعي) منذ إنشاء الصندوق وحتى العام المالي 1442/1443هـ (2021م)

نوع المشروع	عدد القروض	الطاقة	الوحدة	القيمة
مسلخ دواجن	36	183,593	طير/الساعة	701,303,243
مسلخ آلي وسوق أنعام وأعلاف	1	969	رأس/السنة	157,378,294
مصانع تمور	89	407,935	طن / السنة	520,461,802
مصانع أعلاف	14	931,600	طن / السنة	105,453,491
مستودعات تبريد	67	243,806	طن / السنة	327,615,546
معاصر زيتون وسمسم	8	13,882	طن / السنة	21,923,580
مصانع صناعات غذائية	1	3100 منتجات تمور و 1600 منتجات طماطم	طن / السنة	4,700,000
مصانع منتجات زراعية	4	20,685	طن / السنة	16,642,615
مصانع تبريد وتجميد الخضار	1	0.5	طن / السنة	2,840,600
إنتاج الجلاتين ومواد عضوية	2	3000 جلاتين و 600 كبسولات	طن / السنة	74,556,066
مراكز تسويق المنتجات الزراعية	12	342780	طن / السنة	146,965,029
مصنع سميد الذرة وجريش القمح القاسي	2	30,400	طن / السنة	7,655,113
<b>الإجمالي</b>	<b>237</b>			<b>2,087,495,379</b>

## ملحق الجداول الإحصائي



جدول رقم (15)

قروض الخدمات الائتمانية الموجهة للجمعيات التعاونية الزراعية منذ إنشاء الصندوق وحتى العام المالي 1443/1442هـ (2021م)

القيمة	عدد القروض	عدد الجمعيات	الفروع
73,658,179	30	11	الرياض
404,044	4	2	مكة المكرمة
72,528,807	22	7	القصيم
231,247,736	7	4	عسير
			المنطقة الشرقية
1,242,746	6	3	المدينة المنورة
837,877	14	8	حائل
1,940,963	4	2	الجوف
31,407,579	4	2	جازان
1,662,441	3	1	تبوك
24,536,459	15	5	الخرج
670,959	5	2	نجران
			الحدود الشمالية
18,414,908	1	1	الباحة
<b>458,552,698</b>	<b>115</b>	<b>48</b>	<b>المجموع</b>



جدول رقم (16)

الأنشطة الزراعية للجمعيات التعاونية الزراعية والتي ساهم صندوق التنمية الزراعية في دعمها حتى نهاية العام المالي 1442/1443هـ (2021م)

نوع المشروع	عدد القروض	قيمة القروض
المسالخ الآلية	3	227,261,364
مصانع التمور	5	90,237,554
مراكز تسويق المنتجات الزراعية	4	42,699,284
مستودعات تبريد	1	30,000,000
أمات دجاج للاحم	1	20,000,000
تربية نحل وإنتاج العسل	1	18,414,908
دجاج للاحم	1	3,456,000
إنتاج أعلاف	1	2,934,578
معاصر زيتون وسمسم	2	2,444,097
مجمع خدمات بيطرية (تشغيلي)	1	3,500,000
قروض عادية	95	17,604,913
<b>المجموع</b>	<b>115</b>	<b>458,552,698</b>

صندوق التنمية الزراعية  
Agricultural Development Fund  
المملكة العربية السعودية



المركز الرئيسي  
315 طريق الملك سعود - الرياض - 11126  
هاتف 011 211 88 88

AgriculturalFund  AdfGovSa   







[www.adf.gov.sa](http://www.adf.gov.sa)

صندوق التنمية الزراعية  
Agricultural Development Fund  
المملكة العربية السعودية



المركز الرئيسي  
315 طريق الملك سعود - الرياض - 11126  
هاتف 011 211 88 88

AgriculturalFund  AdfGovSa   